

**Dom Pomocy Społecznej „Kombatant”**

05-120 Legionowo, ul. Jagiellońska 71

tel. 22 766 45 00 22 766 45 01

e- mail: sekretariat@domkombatanta.pl

---

**SPRAWOZDANIE Z DZIAŁALNOŚCI  
DOMU POMOCY SPOŁECZNEJ „KOMBATANT”  
W LEGIONOWIE  
W 2021 ROKU**

**Legionowo, 25.03.2022 r.**

## **Spis treści**

- 1. Podstawa prawna**
- 2. Zakres działalności Domu, struktura wieku mieszkańców, odpłatność za pobyt**
- 3. Cele i zadania w zakresie usług opiekuńczych, terapeutycznych i wspomagających**
- 4. Zakres i jakość usług opiekuńczych i wspomagających**
- 5. Realizacja zadań administracyjno- gospodarczych w DPS Kombatant**
- 6. Przestrzeganie praw i obowiązków mieszkańców**
- 7. Stan zatrudnienia w Domu Pomocy Społecznej Kombatant w Legionowie na dzień  
31.12.2021 r.**
- 8. Finanse**
- 9. Inne**
- 10. Kontrole i audyty**
- 11. Wykaz potrzeb**

## 1. PODSTAWA PRAWNA

Dom Pomocy Społecznej „Kombatant” funkcjonuje na podstawie:

- Ustawy z dnia 12 marca 2004 roku o pomocy społecznej ( Dz. U. z 2021 r. z poz. 2268 ze zm.)
- Rozporządzenia Ministra Pracy i Polityki Społecznej z dnia 23 sierpnia 2012 r. w sprawie domów pomocy społecznej ( Dz. u. 2018 poz.734 ze zm.)
- Regulaminu Organizacyjnego Domu Pomocy Społecznej „Kombatant” w Legionowie zatwierdzonego Uchwałą nr 244/2017 Zarządu Powiatu w Legionowie z dnia 12 grudnia 2017 r.
- Zezwolenia Wojewody Mazowieckiego na prowadzenie Domu Pomocy Społecznej „Kombatant” wydanego na czas nieokreślony ( Decyzja Nr 9013/41/17/2002) pod pozycją nr 5 w rejestrze domów pomocy społecznej województwa mazowieckiego.

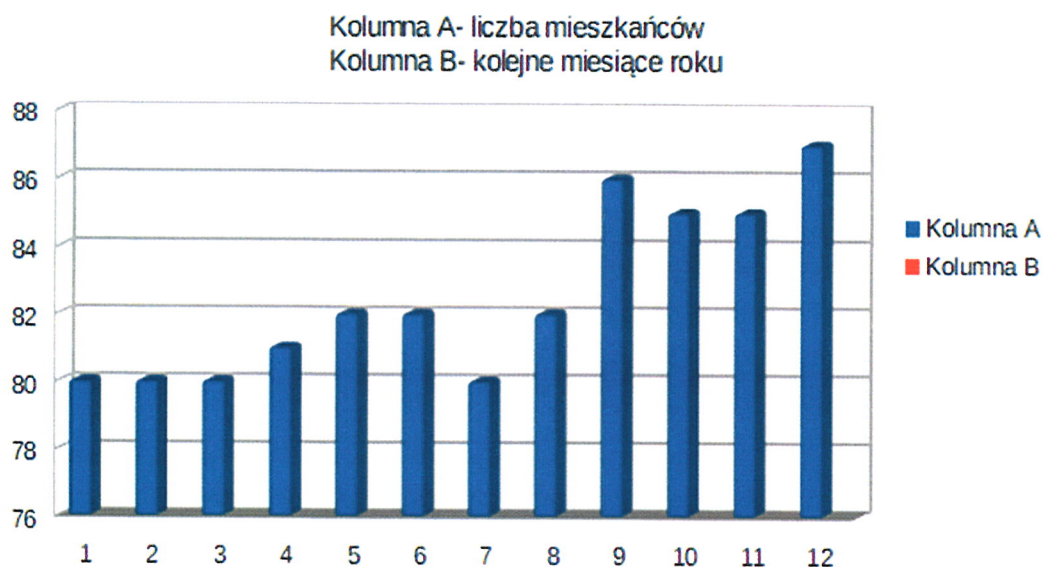
## 2. ZAKRES DZIAŁALNOŚCI DOMU, STRUKTURA WIEKU MIESZKAŃCÓW, ODPLATNOŚĆ ZA POBYT

Dom Pomocy Społecznej „Kombatant” w Legionowie prowadzi działalność w zakresie **całodobowych usług dla osób w podeszłym wieku oraz osób przewlekle somatycznie chorych.**

**Odpłatność** za pobyt w naszym Domu w 2021 roku wynosiła **4.900, 00 zł**, co odpowiada średniemu miesięcznemu kosztowi pobytu ustalonemu na rok 2021 przez Starostę Powiatu Legionowskiego.

Według stanu na dzień 31 grudnia 2021 r. Dom zamieszkiwało **87 osób** w tym **70 osób** w podeszłym wieku oraz **17 osób** przewlekle somatycznie chorych.

## WYKRES PRZEDSTAWIAJĄCY MIESIĘCZNĄ LICZBĘ MIESZKAŃCÓW W 2021 ROKU



W ciągu 2021 roku:

- **przyjęto 18 osób** ( 18 osób w podeszłym wieku )
- **zmarło 10 osób**
- **odeszła do innej placówki 1 osoba**
- **usamodzieliła się 1 osoba**
- **powróciła do swojego środowiska 1 osoba**

**17 osób** posiadało uprawnienia kombatanckie ( kombatanci oraz wdowy po kombatantach), w tym **2 osoby** posiadały uprawnienia osoby represjonowanej.

**Na starych zasadach odpłatności** przebywało **7 osób**, a **na nowych zasadach odpłatności** przebywało **80 osób**.

### STRUKTURA WIEKU I PŁCI

Kobiety	mężczyźni	18-39 lat	40-59 lat	60-64 lat	65-74 lat	75-79 lat	80 lat i więcej
60	27	1	4	1	18	9	54

### 3. CELE I ZADANIA W ZAKRESIE USŁUG OPIEKUŃCZYCH, TERAPEUTYCZNYCH I WSPOMAGAJĄCYCH

Cele i zadania, które były realizowane w 2021 roku w Domu Pomocy Społecznej „Kombatant” opierały się o indywidualne potrzeby i możliwości psychofizyczne Mieszkańców.

Mając to na względzie DPS Kombatant zapewniał zaspokojenie zarówno potrzeb bytowych Mieszkańców jak również usługi opiekuńcze i wspomagające.

W zakresie **potrzeb bytowych** Dom zapewniał:

- pokoje jednoosobowe o powierzchni ok. 13 m<sup>2</sup>. Pokoje wyposażone standardowo (łóżko, szafa, stół, komoda, krzesła) lub na życzenie mieszkańca wyposażone w meble stanowiące jego własność,
- łazienkę przy każdym pokoju, wyposażoną w kabinę prysznicową z uchwytem i siedziskiem, umywalkę oraz WC,
- zainstalowany w każdym pokoju system przyzywowy i p/pożarowy, podłączona linia telefoniczna i gniazdo antenowe rtv,
- możliwość korzystania z pomieszczeń dodatkowych na terenie Domu takich jak: jadalnia, sala wielofunkcyjna, pokoje dziennego pobytu, dyżurka pielęgniarek, gabinet medycznej pomocy doraźnej, sala ćwiczeń, pomieszczenia do terapii i rehabilitacji, kuchenki pomocnicze na każdym piętrze, kaplica, pralnia i suszarnia,
- odpowiednią ilość WC i łazienek ogólnodostępnych,
- pościel, ręczniki, środki higieny osobistej,
- ogród i i budynek mieszkalny pozbawiony barier architektonicznych,
- dostęp do podstawowych produktów żywnościowych przez całą dobę.

W zakresie **usług opiekuńczych** Dom zapewniał:

- pomoc w podstawowych czynnościach życiowych,
- pielęgnację,
- sprzątanie pokoi i innych pomieszczeń dostępnych dla Mieszkańców zgodnie z harmonogramem,
- dbałość o estetyczny wystrój pomieszczeń,
- niezbędną pomoc w załatwianiu spraw osobistych.

W zakresie **usług wspomagających** były prowadzone działania mające na celu:

- umożliwianie udziału w terapii zajęciowej,
- podnoszenie sprawności i aktywizowanie mieszkańców Domu,
- umożliwianie zaspokajania potrzeb religijnych i kulturalnych,
- zapewnienie warunków do rozwoju samorządności mieszkańców,
- stymulowanie nawiązywania, utrzymywania i rozwijania kontaktów z rodziną i społecznością lokalną. Ze względu na pandemię w roku 2021 w dalszym ciągu zadanie to było utrudnione, ale mimo to kontakty odbywały się płynnie.
- podejmowanie działań zmierzających do usamodzielniania mieszkańca Domu w miarę jego możliwości,
- zapewnienie bezpiecznego przechowywania środków pieniężnych i przedmiotów wartościowych,
- załatwianie uwag i wniosków mieszkańców Domu.

#### **4. ZAKRES I JAKOŚĆ USŁUG OPIEKUŃCZYCH I WSPOMAGAJĄCYCH**

W DPS „Kombatant” opracowywane są „Indywidualne plany wsparcia mieszkańców”. Ich przygotowaniem i aktualizacją zajmuje się Zespół Terapeutyczno- Opiekuńczy, w miarę możliwości z udziałem mieszkańca, a realizacją takiego planu zajmuje się pracownik pierwszego kontaktu wskazany ( jeśli było to możliwe) przez Mieszkańca.

W pracy personelu z mieszkańcami przestrzegana jest podmiotowość. Indywidualne podejście w pracy z mieszkańcem gwarantuje właśnie „Indywidualny plan wsparcia mieszkańców”.

Mieszkańcy mieli też zapewniony dostęp do kaplicy, która mieści się na terenie Domu. Kapelan odprawiał msze św. W związku z obowiązującym w dalszym ciągu stanem pandemii osoby uczestniczące we mszy św przestrzegały zasady zachowanie dystansu społecznego i reżimu sanitarnego.

##### **Zajęcia zrealizowane w ramach terapii zajęciowej:**

Wykaz zajęć zrealizowanych w ramach terapii zajęciowej to:

- kawiarenka,
- terapia indywidualna dla chętnych w pokojach- roznoszenie książek i prasy,
- wykonywanie kart świątecznych i okolicznościowych,
- kolorowanki i wycinanki,
- muzykoterapia w sali wielofunkcyjnej,

- spacery i zajęcia w ogrodzie Domu dla chętnych mieszkańców,
- programy telewizyjne w sali wielofunkcyjnej,
- wspólny wyjazd na targowisko miejskie w Legionowie,
- wystawy i ekspozycje prac mieszkańców,
- wycieczka do Parku Zdrowia w Legionowie,
- współpraca z Areną- wolontariat- gra w BINGO,

Pomimo trudnej sytuacji pandemicznej panującej w 2021 roku współpraca, która została nawiązana z licznymi podmiotami z terenu Powiatu Legionowskiego w miarę możliwości była utrzymywana.

### **Praca socjalna.**

Zakres pracy socjalnej w DPS „Kombatant” polegał na:

- załatwianiu formalności związanych z przyjmowaniem nowych mieszkańców
- załatwianiu spraw urzędowych i innych w imieniu mieszkańców np.: opłacanie rachunków telefonicznych, ubezpieczeniowych, meldowanie, robienie zakupów mieszkańcom, utrzymywanie kontaktu z rodzinami mieszkańców, prowadzenie i dostarczanie korespondencji do pokoi oraz na prośbę mieszkańca czytanie korespondencji, udzielanie wskazówek oraz pomocy w zakresie rozwiązywania spraw życiowych a także działanie na rzecz integracji mieszkańców ze społecznością lokalną.

W ciągu tygodnia były realizowane zakupy dla mieszkańców według indywidualnego zamówienia. Tak jak w roku ubiegłym ze względu na pandemię pomoc ta była dla mieszkańców bardzo ważna.

W ciągu 2021 roku pracownicy socjalni służyli pomocą wszystkim mieszkańcom i realizowali zadania przed nimi postawione:

- meldunki mieszkańców na pobyt czasowy i na pobyt stały,
- pomoc w wymianie dowodu osobistego,
- realizacja wniosków zaopatrzenia medycznego na aparaty słuchowe i balkoniki,
- składanie wniosków do Powiatowego Zespołu do Spraw Orzekania o Niepełnosprawności w sprawie ustalenia stopnia niepełnosprawności mieszkańców,
- złożenie 10 wniosków na prośbę mieszkańców do Urzędu do Spraw Kombatantów i Osób Represjonowanych w sprawie przyznania pomocy finansowej,
- składanie wniosków w sprawie przyznania zasiłku pielęgnacyjnego dla mieszkańców,
- przeprowadzenie 126 wywiadów środowiskowych w związku ze zmianą dochodu mieszkańców oraz ubieganiem się o pomoc finansową,
- prowadzenie ewidencji urlopów mieszkańców,

- odbieranie korespondencji od listonosza i jej roznoszenie mieszkańcom,
- organizowanie a także uczestniczenie w uroczystościach pogrzebowych zmarłych mieszkańców,
- robienie mieszkańcom zakupów odzieżowych, kosmetycznych, spożywczych,
- zakup upominków bożonarodzeniowych dla mieszkańców,
- systematyczna pomoc w sprawach związanych z utrzymaniem mieszkań, m.in. opłata czynszu i innych zobowiązań,
- systematyczne rozpoznawanie sytuacji socjalno- bytowej przed przybyciem nowych mieszkańców,
- uczestniczenie i pomoc w przeprowadzce i transporcie mieszkańców skierowanych do DPS,
- udzielanie na bieżąco informacji związanych z ubieganiem się o miejsce w DPS Kombatant,
- pomoc w rozwiązywaniu konfliktów i indywidualnych problemów mieszkańców,
- systematyczne utrzymywanie kontaktów z rodzinami mieszkańców: osobiste, telefoniczne oraz e- mailowe,
- informowanie potencjalnych spadkobierców o pozostałych depozytach po zmarłych mieszkańcach,
- składanie wniosków w celu likwidacji niepodjętych depozytów po zmarłych mieszkańcach

### **Świadczenia zdrowotne.**

W roku 2021 tak jak i w latach ubiegłych mieszkańcy domu byli objęci opieką medyczną zgodnie ze złożoną deklaracją wyboru lekarza pierwszego kontaktu.

DPS Kombatant kontynuował współpracę z zakładami opieki zdrowotnej na terenie miasta takimi jak:

- ZOZ „ Legionowo” przy ul. Sowińskiego 4
  - 656 wizyt domowych
  - 25 wizyt w Przychodni i 20 teleporad
- NZOZ „ Zdrowie” przy ul. Sowińskiego 15 A
  - 10 wizyt domowych
  - 47 wizyt w Przychodni i 33 teleporady
- NZOZ „ Mediq” przy ul. Piłsudskiego 20
  - 50 wizyt w przychodni



- Wojskowa Specjalistyczna Przychodnia Lekarska przy ul. Zegrzyńskiej

- 7 wizyt w Przychodni

Mieszkańcy korzystali z porad lekarskich u okulisty, laryngologa, kardiologa, ortopedy, neurologa, psychiatry, diabetologa, chirurga, endokrynologa, dermatologa, onkologa, rehabilitanta i w poradni osteoporozy. Objęci byli również opieką stomatologiczną.

Konsultacje te odbywały się w legionowskich przychodniach takich jak Wojskowa Specjalistyczna Przychodnia Lekarska przy ul. Zegrzyńskiej.

Odbyły się wyjazdy do szpitala onkologicznego w Wieliszewie, do Szpitala Bielańskiego, Praskiego, Bródnowskiego, przy ul. Banacha, do szpitala przy ul. Płockiej, do Centrum Onkologii na Ursynowie a także do szpitala w Kajetanach.

Na konsultacje mieszkańcy dowożeni byli samochodem Domu.

Przyjęcia pacjentów odbywały się również na terenie DPS w gabinecie zabiegowym na parterze. Gabinet zabiegowy wyposażony jest w niezbędny sprzęt: kozetkę, szafki do przechowywania leków, wózek i tace do rozkładania leków, zestaw p/wstrząsowy, lodówkę i środki dezynfekcyjne.

Podczas przyjęć pacjentów lekarzowi asystowała pielęgniarka której zadaniem, tak jak zwykle, było przyjmowanie zleceń lekarskich. Zlecone badania krwi i innych materiałów pobierane były na miejscu i zawożone do laboratorium.

W gabinecie zabiegowym wykonywane były iniekcje, opatrunki, badany poziom cukru, pomiar ciśnienia krwi i zakrapianie oczu.

Mieszkańcy mieli zapewnioną opiekę nocną, a także opiekę podczas wyjazdów do lekarzy specjalistów.

## **Rehabilitacja**

W ramach psychoruchowego usprawniania mieszkańców Dom świadczył usługi w zakresie terapii, rehabilitacji i rekreacji.

W DPS Kombatant znajduje się sala rehabilitacyjna, która wyposażona jest w Uniwersalny Gabinet Usprawniania Leczniczego (UGUL), rowery samowspomagające, rotory do ćwiczeń dłoni i stóp, fotele masujące. Dzięki temu nasi mieszkańcy w ramach usprawniania ruchowego mogli, pod okiem rehabilitanta, korzystać z tych urządzeń. Prowadzona była codzienna gimnastyka wzmacniająca mięśnie kręgosłupa i gimnastyka ogólnorozwojowa.

Średnio z zajęć codziennie korzystało 25 osób zarówno na sali jak i indywidualnie w łóżkach.

## **5. REALIZACJA ZADAŃ ADMINISTRACYJNO- GOSPODARCZYCH W DPS KOMBATANT**

DPS Kombatant to budynek trzykondygnacyjny, częściowo podpiwniczony. Budynek wyposażony jest w 2 windy do przewozu osób i jedną windę towarową.

ROZKŁAD POMIESZCZEŃ W DOMU POMOCY SPOŁECZNEJ „KOMBATANT”

W LEGIONOWIE

### **Pokoje mieszkalne:**

**Parter:** 4 pokoje 2 os.

19 pokoi 1 os. z łazienkami

2 apartamenty 2 pokojowe z łazienką

**I piętro:** 24 pokoje jednoosobowe z łazienkami

2 apartamenty 2 pokojowe z łazienkami

**II piętro:** 30 pokoi jednoosobowych z łazienkami

3 pokoje jednoosobowe ze wspólna łazienką

2 apartamenty 2 pokojowe z łazienkami

### **Powierzchnia pokoi:**

1 osobowy-9,7 m<sup>2</sup>

przedpokój- 2,6 m<sup>2</sup>

łazienka- 2,6 m<sup>2</sup>

apartament 2 pokojowy:

pokoje- 12,6 m<sup>2</sup> i 10,8 m<sup>2</sup>

łazienka-3,4 m<sup>2</sup>

przedpokój- 4,1 m<sup>2</sup>

Mieszkańcy oprócz pokoi mieszkalnych mają do dyspozycji tzw. pomieszczenia ogólnodostępne.

### **Pomieszczenia ogólnego użytku:**

**Parter:** - pralnia zakładowa

- recepcja

- dyżurka pielęgniarek

- kuchenka

- sala rehabilitacyjna
- gabinet lekarski

**I piętro:** - hall z aneksem wypoczynkowym wyposażony w TV

- sala wielofunkcyjna wyposażona w telewizor, projektor, nagłośnienie, sprzęt grający ( w tym pomieszczeniu zbierają się mieszkańcy podczas okazjonalnych spotkań)
- sklepik
- biblioteka w której oprócz książek i codziennej prasy mieszkańcy mogą korzystać z 2 komputerów z dostępem do internetu
- jadalnia
- kuchenka oddziałowa dla mieszkańców
- pralnia dla mieszkańców do samodzielnego korzystania.

**II piętro:** - kaplica

- sala terapii zajęciowej
- kuchenka oddziałowa
- pralnia dla mieszkańców do samodzielnego korzystania

## Ogród

Dom Pomocy Społecznej „Kombatant” otoczony jest ogrodem w którym rośnie wiele gatunków drzew. Głównie są to dęby, brzozy, sosny, świerki, topole, akacje, a także liczne krzewy ozdobne. Współpracujemy z Nadleśnictwem w Jabłonie, które czuwa nad bezpieczeństwem naszych mieszkańców prowadząc wycinkę zagrażających bezpieczeństwu uschniętych lub chorych egzemplarzy.

W ogrodzie znajdują się też alejki spacerowe oraz 5 altanek, w których mieszkańcy mogą spędzać czas np. podczas spotkań integracyjnych, spotkań z rodzinami.

W ogrodzie znajduje się kamienna kapliczka, zbudowana przez mieszkańców, o którą pensjonariusze dbają w szczególny sposób.

## Wyżywienie

Wyżywienie i organizacja posiłków następuje zgodnie z jadłospisem, który uwzględnia przyzwyczajenia, nawyki żywieniowe i gusty podopiecznych oraz wskazania przepisów prawa w tym względzie. Ze względu na stan zdrowia Mieszkańców w żywieniu mają zastosowanie następujące diety:

- ogólna

- lekkostrawna
- cukrzycowa
- lekkostrawna/ cukrzycowa
- miksowana

Ilość poszczególnych diet na dzień 31.12.2021r. wynosiła:

- podstawowa – 48,
- lekkostrawna – 22,
- cukrzycowa – 13,
- lekkostrawna/cukrzycowa- 4 osoby.

Posiłki w Domu są podawane w następujących godzinach:

śniadanie	8.30-10.30
obiad	13.00-15.00
kolacja	16.30-18.30

oraz wydawany jest dodatkowy posiłek dla osób z dietą cukrzycową.

Optymalny czas wydawania posiłków wynosi 2 godziny.

Istnieje możliwość dożywiania. W kuchni na parterze Mieszkańcy mają stały dostęp do chleba, dżemu, zupy mlecznej, masła.

Mieszkańcy mogą spożywać posiłki w pokojach mieszkalnych.

Pensjonariusze mają możliwość indywidualnego przyrządzania posiłków w kuchenkach pomocniczych na poszczególnych kondygnacjach. Dom zapewnia mieszkańcom cukier/słodzik i herbatę oraz w okresie jesienno- zimowym miód (każdy mieszkaniec otrzymuje te produkty do pokoju).

Jadłospisy ustala się w systemie dekadowym i realizuje się je po uprzedniej akceptacji Dyrektora, Kierownika Działu Opiekuńczo – Terapeutycznego, Kierownika Działu Administracyjno – Gospodarczego.

Dużą wagę przywiązuje się do właściwego doboru artykułów żywnościowych, które dostarczają odpowiednią wartość kaloryczną, ilość białka , tłuszczu, węglowodanów oraz składników mineralnych i witamin.

W miarę możliwości wymienia się przestarzały sprzęt gastronomiczny na nowy.

Stawka żywieniowa w 2021 roku wynosiła: 14,00 zł.

Wszystkie zakupy żywieniowe w Domu realizowane są na zasadach wynikających z ustawy Prawo zamówień publicznych. Umowy podpisane zostały z następującymi firmami:

Lp.	Wykonawca	Przedmiot dostaw	Nr umowy	Wartość umowy
1	Hurt i Detal Art. Spożywczo – Rolne Anna Siekierko	Artykuły mleczarskie	0715-10/2021	97.792,80
2	Zakład Przetwórstwa Mięsnego „Nowakowski” sp. z o.o.	Mięso, wędliny , drób i podroby	0715-11/2021	118.000,68
3	„Polaris” Przedsiębiorstwo Produkcyjno- Handlowe Małgorzata Gruszczyńska	Artykuły ogólnospożywcze	0715-12/2021	44.930,25
4	Zakład Produkcyjno-Handlowy s.c. Stanisław Ponichtera i Agnieszka Ponichtera	Pieczyno i artykuły ciastkarskie	0715-13/2021	34.618,50
5	WIDAN POLSKA Sp. z o. o. Spółka Komandytowa	owoce i warzywa mrożone	0715-14/2021	17.764,32
6	Bogmar-Traper sp. z o.o.	Ryby	0715-15/2021	18.774,63
7	INVEST MICHEL Mariola Michelis Marek Michelis Sp. J.	Jaja świeże	0715-16/2021	7.245,00
8	Hurtownia „Mandarynka” Danuta Budek Marcin Pietras	Artykuły żywnościowe, warzywa i owoce	0715-17/2021	90.797,25

## Remonty

We własnym zakresie realizowane były w 2021 roku drobne remonty:

- malowanie 12 pokoi mieszkalnych, części korytarzy wspólnych
- malowanie pomieszczeń kuchennych
- usuwanie drobnych usterek(wymiana kranów, umywalek, uszczelek, naprawa drzwi, odpowietrzanie grzejników, montowanie uchwytów itp.)
- naprawa uszkodzonej pralnicowo- wirówki i suszarki w pralni

- wykonanie instalacji systemu wizyjnego wewnątrz i na zewnątrz budynku DPS
- podłączenie światłowodu na potrzeby DPS i jego mieszkańców

### **Przeglądy**

W 2021 r dokonano następujących przeglądów:

- przeгляд szczelności instalacji gazowej ( kolejny przegląd w styczniu 2022 r.),
- przegląd i czyszczenie separatora tłuszczu ( 2 razy w roku, tj. w lutym i w październiku),
- przegląd sprzętu gaśniczego,
- okresowa kontrola przewodów kominowych ( 2 razy w roku, tj. w maju i listopadzie),
- serwis i konserwacja instalacji klimatyzacji i wentylacji( 2 razy w roku, tj. czerwiec i listopad),
- sprawdzenie działania systemu odymiania i systemu sygnalizacji Alarmu Pożaru( czerwiec i grudzień),
- wykonanie badania próbki wody z kranu kuchennego na potrzeby HACCP,
- przegląd systemu detekcji gazu,
- pięcioletni przegląd oceny technicznej budynku( kolejny w 2026 roku),
- protokół z pomiarów fotometrycznych oświetlenia ewakuacyjnego i badania przeciwpożarowego wyłącznika prądu,
- roczna kontrola instalacji elektrycznej.

### **Wykorzystanie samochodów DPS**

- |               |                  |          |
|---------------|------------------|----------|
| • Skoda Fabia | nr rej. WL 99696 | 10079 km |
| • FORD        | nr rej. WL 1881R | 3457 km  |

### **Pomoc i wsparcie**

Rok 2021 to rok, w którym w dalszym ciągu obowiązywała pandemia, a co za tym idzie, był to trudny czas dla mieszkańców i pracowników Domu. Darowizny, które do nas napłynęły, były ogromnym wsparciem.

Nasi Darczyńcy to:

- Mazowiecki Urząd Wojewódzki w Warszawie Wydział Polityki Społecznej ( płyny do dezynfekcji, maseczki włókninowe, stacja do dezynfekcji rąk),

- Starostwo Powiatowe w Legionowie ( plyn do dezynfekcji),
- Fundacja Biedronka ( produkty spozywcze i kosmetyki w formie paczek swiatecznych, srodki ochronne i higieniczne),
- EM GROUP s.c. z Sulejowka ( maski medyczne),
- Fundacja Ziko dla Zdrowia z Krakowa ( zel antybakteryjny do rak),
- EM Poland sp. z o.o. ( maski ochronne, fartuchy ochronne).

### **Pomieszczenia do pracy i organizacja stanowisk**

Pomieszczenia do pracy speiniaja wymagania kubaturowo-przestrzenne okreslone w przepisach. Zapewniono oswietlenie swiatlem naturalnym i sztucznym, ogrzewanie oraz odpowiednia wentylacje. Pokrycia scian, stropy, posadzki odpowiadaja wymaganiom przepisow w tym zakresie. Pomieszczenia utrzymywane sa w czystosci i porzadku. Przeprowadzane sa ich okresowe remonty i konserwacje. Podlogi w pomieszczeniach sa stabilne, rowne, nie sliskie, niepylące i odporne na scieranie oraz nacisk, a takze latwe do utrzymania w czystosci. Stanowiska pracy sa urzadzone stosownie do rodzaju wykonywanych na nich czynnosci. Wymiary wolnej (nie zajetej przez urzadzenia) powierzchni stanowisk pracy zapewniaja pracownikom swobode ruchu wystarczajaca do wykonywania pracy w sposob bezpieczny i uwzgledniaja wymagania ergonomii.

**Środki higieny osobistej** przydzielane sa wg potrzeb. Pranie odziezy roboczej odbywa sie w pralni zakladowej wg potrzeb.

### **Środki do udzielania pierwszej pomocy**

Pomieszczenia pracy tj. gabinet medycznej pomocy doraźnej, kuchnia, pralnia, biuro, pomieszczenie do terapii zajeciowej, warsztat rzemieślnika sa wyposazone w apteczki zawierajace odpowiednie srodki do udzielania pierwszej pomocy. Ponadto pomieszczenia te sa zaopatrzone w instrukcje udzielania pierwszej pomocy. Z uwagi na charakter placowki, pierwszej pomocy udzielaja pielęgniarki dyzurujaace.

### **Środki ochrony indywidualnej, odziez i obuwie robocze**

Środki ochrony indywidualnej, odziez oraz obuwie robocze wydawane sa nieodplatnie pracownikom na podstawie zarzadzenia wewnetrznego.

### **Wspolpraca**

DPS Kombatant stale wspolpracuje z II Zespolem Kuratorow Sluzby Sadowej w Legionowie. Na podstawie wyrokow Sadu Rejonowego kierowane sa osoby do wykonywania w naszej placowce nieodplatnej, kontrolowanej pracy na cele spoleczne.

W 2014 roku nawiązana zostala wspolpraca z PSS „ Społem”. Dzieki temu na terenie Domu funkcjonuje sklepik w ktorym mieszkanczy mogą zaopatrzye sie w roznorodne artykuły. Zwykle sklepik jest czynny 2 razy w tygodniu.

## **6. PRZESTRZEGANIE PRAW I OBOWIĄZKÓW MIESZKAŃCÓW**

- Prawa i obowiązki mieszkańca wynikają z Regulaminu Organizacyjnego DPS Kombatant w Legionowie. Tekst regulaminu jest ogólnodostępny.

Mieszkańcy mają możliwość zgłaszania swoich wniosków i zażaleń bezpośrednio do dyrektora Domu.

- Większość mieszkańców odbiera pieniądze ( końcówki rent i emerytur) bezpośrednio od upoważnionego pracownika księgowości.

Upoważnienia znajdują się w aktach osobowych.

- Mieszkańcy mają możliwość przechowywania przedmiotów wartościowych i środków pieniężnych w depozycie.

Tryb postępowania z depozytami wartościowymi określa zarządzenie.

- Akta osobowe mieszkańców są zabezpieczone.

## **7. STAN ZATRUDNIENIA W DOMU POMOCY SPOŁECZNEJ KOMBATANT W LEGIONOWIE NA DZIEŃ 31.12.2021**

W Domu funkcjonują działy:

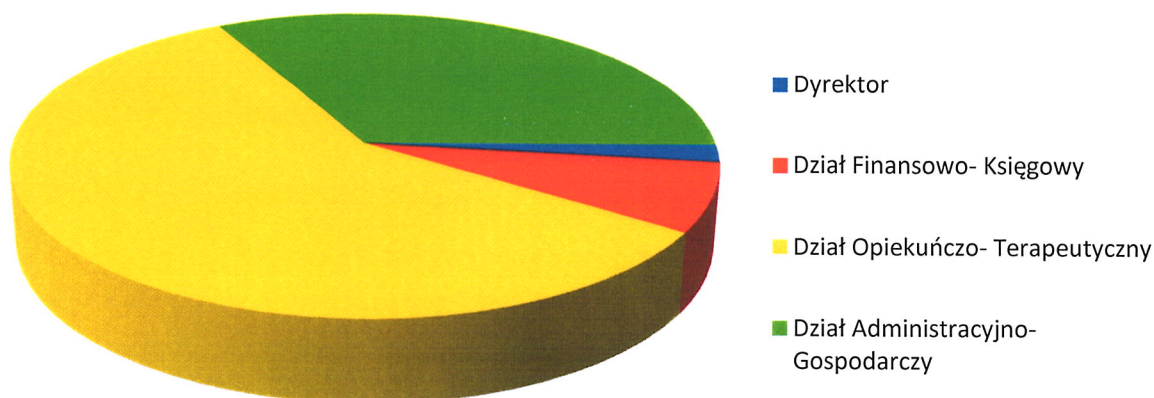
- finansowo- księgowy
- opiekuńczo- terapeutyczny
- administracyjno- gospodarczy.

Stan zatrudnienia w DPS „Kombatant” w Legionowie na dzień 31.12.2021 r. przedstawiał się następująco:

- liczba zatrudnionych: 60 osób ( w tym 1osoba na zastępstwo)
- wykonanie etatów: 54,925 ( w tym 1 etat na zastępstwo)



## WYKRES PRZEDSTAWIAJĄCY WYKONANIE ETATÓW



### 1) Dyrektor:

**1 osoba/ 1 etat**

### 2) Dział Finansowo- Księgowy

**4 osoby/ 4 etaty**

- Główny Księgowy 1 osoba/ 1 etat
- Główny specjalista ds. księgowych 1 osoba/ 1 etat
- Specjalista ds. księgowych 1 osoba/ 1 etat
- Główny specjalista ds. kadr 1 osoba/ 1 etat

### 3) Dział Opiekuńczo- Terapeutyczny

**36 osób/ 31,925 etatu**

- Kierownik działu 1 osoba/ 1 etat
- Pielęgniarki 6 osób/ 4,5 etatu
- Opiekunki 15 osób/ 14 etatów
- Pokojowe 9 osób/ 8 etatów
- Specjalista pracy socjalnej 2 osoby/ 2 etaty
- Instruktor terapii zajęciowej 1 osoba/ 7/8 etatu
- Fizjoterapeuta 1 osoba/ 4/5 etatu
- Kapelan 1 osoba/ 3/4 etatu

### 4) Dział Administracyjno- Gospodarczy

**19 osób/ 18 etatów**

- Kierownik działu	1 osoba/ 1 etat
- Specjalista ds. obsługi sekretariatu	1 osoba/ 1 etat
- Kierowca- zaopatrzeniowiec	1 osoba/ 1 etat
- Starszy konserwator- kierowca	1 osoba/ 1 etat
- Konserwator- kierowca	1 osoba/ 0,5 etatu
- Starszy recepcjonista	2 osoby/ 2 etaty
- Pracznia	2 osoby/ 1,5 etatu
- Starszy magazynier	1 osoba/ 1 etat
- Dietetyk	1 osoba/ 1 etat
- Starszy kucharz	3 osoby/ 3 etaty
- Pomoc kuchenna	5 osób/ 5 etatów ( w tym : 1 osoba na zastępstwo)

### **Szkolenia 2021 r.**

W 2021 roku, tak jak i w roku ubiegłym, pomimo pandemii pracownicy DPS Kombatant systematycznie podnosili swoje kwalifikacje poprzez szkolenia specjalistyczne i tematyczne.

Szkolenia w których pracownicy wzięli udział to:

#### **1) Schematy podatkowe czyli MDR w JST- szkolenie od podstaw**

- A. Kaczmarek- dyrektor
- A. Kryśkiewicz- główny księgowy
- K. Kakietek- wolny słuchacz
- A. Jarczewska- wolny słuchacz

#### **2) Zamówienia publiczne na środki spożywcze okiem intendenta**

- M. Nagel- kierownik Działu AG

#### **3) Omówienie zmian 2021/2022 w podatku VAT z uwzględnieniem specyfiki działalności JST**

- A. Kryśkiewicz- główny księgowy

#### **4) Klasyfikacja budżetowa- najnowsze zmiany**

- A. Kryśkiewicz- główny księgowy

#### **5) Zamówienia publiczne na środki spożywcze**

- M. Nagel- kierownik Działu AG

## 6) EPUAP2 w praktyce

- A. Buchowiecka- specjalista ds. obsługi sekretariatu

## 7) Depozyty w domach pomocy społecznej

- A. Jarczewska- gł. specjalista ds. księgowych- kasjer

Każdy nowo przyjęty pracownik zostaje przeszkolony w zakresie BHP i ppoż.

Wstępne i okresowe szkolenia bhp pracowników DPS Kombatant odbywają się na bieżąco.

## 8. FINANSE

Wydatki w DPS Kombatant zrealizowano w wysokości **5.368.444,98 zł**

Źródła finansowania wydatków DPS:

• **360.600,00 zł**- dotacja z Mazowieckiego Urzędu Wojewódzkiego- **6,72 %**,

w tym:

**31.600,00 zł**- dotacja udzielona na podstawie art. 115 Ustawy z dnia 12 marca 2004 r.  
o pomocy społecznej

• **53.900,00 zł**- środki z Funduszu Przeciwdziałania COVID-19 – **1,0%**

• **4.904.732,06 zł**- środki z Powiatu Legionowskiego

z tego:

**4.431.378,06 zł**- środki z tytułu opłat za pobyt mieszkańców w DPS – **82,54%**

**15.000,00 zł**- środki z tytułu wpływów z Opieki Wytchnieniowej na podstawie porozumienia z Ośrodkiem Pomocy Społecznej w Legionowie- **0,28%**

**456.354,00 zł**- środki własne Powiatu- **8,50%**

**2.000,00 zł**- środki z darowizny pieniężnej od osoby fizycznej na rzecz DPS  
Kombatant - **0,04%**

• **49.212,92 zł**- dotacje celowe w ramach programów finansowych z udziałem środków, o których mowa w art. 5 ust 3 pkt 5 lit. a i b ustawy, lub płatności w ramach budżetu środków europejskich, realizowanych przez jednostki samorządu terytorialnego- **0,92%**

Zrealizowano projekt z Narodowego Funduszu Zdrowia pn. „ Zapewnienie bezpieczeństwa i opieki pacjentom oraz bezpieczeństwa personelowi zakładów

opiekuńczo- leczniczych, domów pomocy społecznej,  
zakładów pielęgnacyjno- opiekuńczych i hospicjów na czas COVID- 19”-  
drugi nabór

W 2021 roku środki wydatkowano zgodnie z poniższym:

**Wynagrodzenia i składki od nich naliczane- 3.831.258,37 zł**

w tym:

▪ wynagrodzenia osobowe pracowników	<b>2.967.068,93 zł</b>
▪ dodatkowe wynagrodzenia roczne za 2020 r.	<b>199.299,05 zł</b>
▪ umowy zlecenia	<b>90.576,10 zł</b>
▪ składki na ubezpieczenia społeczne pracodawcy	<b>529.523,07 zł</b>
▪ składka na Fundusz Pracy	<b>37.770,67 zł</b>
▪ składki na PPK finansowane przez pracodawcę	<b>7.020,55 zł</b>

**Wydatki związane z realizacją statutowych zadań- 1.423.099,36 zł**

w tym:

Materiały i wyposażenie DPS (m. in. środki czystości, materiały do remontu, biurowe i informatyczne, rękawice jednorazowe, maseczki, , płyny do dezynfekcji, artykuły do terapii zajęciowej, artykuły gospodarstwa domowego, pościel i inne)	<b>195.061,65 zł</b>
Środki żywności ( stawka żywieniowa w 2021 r. wynosiła 14,00 zł)	<b>407.505,51zł</b>
Leki i inne artykuły medyczne	<b>19.298,77 zł</b>
Energia elektryczna	<b>106.245,11 zł</b>
Ogrzewanie	<b>252.385,86 zł</b>
Woda i ścieki	<b>93.781,33 zł</b>
Usługi remontowe i konserwacyjne	<b>34.741,46 zł</b>
z tego:	
▪ stałe konserwacje wind, przeglądy przewodów kominowych, instalacji gazowej, naprawy instalacji przyzywowej, naprawy sprzętów i	

urządzeń m. in. mroźni, pralnicy, zmywarki, wind, samochodów służbowych, systemu antenowego, urządzeń kuchennych	
Ochrona i monitoring	<b>88.507,60 zł</b>
Pozostałe usługi ( usługi pocztowe, telekomunikacyjne, informatyczne, bankowe, medyczne, usługa bhp, abonamenty, przeglądy techniczne budynku , samochodów i innych urządzeń, odbiór odpadów biurowych i medycznych oraz inne usługi)	<b>86.520,63 zł</b>
Odbiór nieczystości komunalnych	<b>29.158,00 zł</b>
Podatek od nieruchomości	<b>4.824,00 zł</b>
Odpis na ZFŚS	<b>93.535,03 zł</b>
Szkolenia i delegacje pracowników	<b>2614,70 zł</b>
Badania lekarskie pracowników	<b>8.848,90 zł</b>
Podatek VAT	<b>70,81 zł</b>

#### **Świadczenia na rzecz osób fizycznych- 4.944,33 zł**

- wydatki związane z bhp tj. woda, obuwiu i odzież robocza, okulary

#### **Programy finansowane z udziałem środków, o których mowa w art. 5 ust.1 pkt 2 i 3 ustawy o finansach publicznych- 49.212,92 zł**

W ramach tych środków zrealizowano projekt grantowy „ Zapewnienie bezpieczeństwa i opieki pacjentom oraz bezpieczeństwa personelowi zakładów opiekuńczo- leczniczych, domów pomocy społecznej, zakładów pielęgnacyjno- opiekuńczych i hospicjów na czas COVID- 19”- drugi nabór.

Celem projektu była realizacja zadań polegających na wypłacie dodatków do wynagrodzeń dla personelu medycznego DPS Kombatant, który ze względów bezpieczeństwa i ograniczenia ryzyka zakażenia COVID- 19 ograniczył swoje zatrudnienie do jednego miejsca pracy.

Środki zostały przeznaczone na wypłatę dodatków do wynagrodzeń dla 7 pielęgniarek, które w okresie wrzesień- grudzień 2020 r. ograniczyły swoje zatrudnienie tylko do pracy w Domu Pomocy Społecznej „ Kombatant” .

#### **Wydatki majątkowe- 59.930 zł**

- wykonano instalację systemu monitoringu wizyjnego w DPS - **49.680,00 zł**
- zakupiono płytę grillową elektryczną z podstawą - **10.250,00 zł**

## **9. INNE**

W 2021 roku Dom Pomocy Społecznej „Kombatant” otrzymał od Starostwa Powiatowego w Legionowie nowe sprzęty i urządzenia. Były to:

- niszczarki,
- urządzenie wielofunkcyjne,
- laptop Dell,
- 4 komputery,
- oprogramowanie antywirusowe,
- oprogramowanie office,
- zasilacze awaryjne.

Starostwo Powiatowe w Legionowie wykonało również projekt i instalację okablowania strukturalnego ( sieć komputerowa) w budynku naszego Domu.

Rok 2021 był dwudziestym rokiem działalności DPS Kombatant. W związku z tą rocznicą otrzymaliśmy od Starostwa Powiatowego kanapę i 4 fotele do hallu głównego. Prezent sprawił ogromną radość mieszkańcom Domu, którzy z tego miejsca bardzo chętnie korzystają.

## **10. KONTROLE I AUDYTY**

W 2021 roku w DPS Kombatant zostały przeprowadzone następujące kontrole:

- 21.07.2021 r.- kontrola przeprowadzona w oparciu o art. 43 ustawy z dnia 19 sierpnia 1994 roku o ochronie zdrowia psychicznego ( Dz. U z 2017 r. poz 882 )- Sąd Rejonowy w Legionowie


- 8.11-19.11.2021 r. kontrola realizacji zaleceń pokontrolnych z 2018 r.

oraz Prowadzenie akt osobowych i przestrzeganie bhp za okres 01.01.2020 do 30.10.2021- Starostwo Powiatowe w Legionowie

- 8.12.2021 r. - audyt diagnostyczny z uwzględnieniem obszarów bezpieczeństwa i ochrony informacji przeprowadzony przez Volvox Consulting na zlecenie zgodnie z obowiązującą umową.

## **11. WYKAZ POTRZEB**

- 1. Wymiana instalacji przyzywowej w pokojach mieszkalnych i pomieszczeniach ogólnodostępnych.**
2. Zakup pralnic- wirówki na potrzeby pralni.
3. Wymiana pieca konwekcyjno- parowego.
4. Zakup maszyny sprzątającej.
5. Zakup samochodu osobowego niezbędnego do przewozu mieszkańców.
6. Odnowienie elewacji budynku- naprawa pęknięć poziomych i pionowych.
7. Naprawienie odparzonych tynków elewacji.
8. Wymiana drewnianej stolarki okiennej.

DYREKTOR  
Domu Pomocy Społecznej  
"Kombatant" w Legionowie  
  
Anna Kaczmarek