



**Komenda Powiatowa  
Państwowej Straży Pożarnej**  
ul. Jagiellońska 71A, Legionowo



**STAN OCHRONY PRZECIWPÓŻAROWEJ NA  
TERENIE POWIATU LEGIONOWSKIEGO –  
SPRAWOZDANIE ZA 2022 ROK**

**Legionowo, styczeń 2023 r.**



Zatrudnienie w KP PSP w Legionowie  
na dzień 31.12.2022 r.



1. Liczba zatrudnionych funkcjonariuszy - **63**
2. Ilość wakatów - **1**
3. Liczba etatów służby cywilnej – **1**
4. Liczba zatrudnionych funkcjonariuszy w 2022 – **2**
5. Odejście funkcjonariuszy w 2022 – **1**



## Szkolenia Ochotniczych Straży Pożarnych w 2022 r.



1. Szkolenie podstawowe strażaków ratowników Ochotniczych Straży Pożarnych – **34 absolwentów**,
2. Szkolenie kierujących działaniem ratowniczym dla członków Ochotniczych Straży Pożarnych (dowódców OSP) – **7 absolwentów**.
3. Szkolenie z zakresu metodyki prowadzenia instruktażu stanowiskowego BHP dla Naczelników OSP – **4 absolwentów**
4. Szkolenie Naczelników Ochotniczych Straży Pożarnych – **9 absolwentów**



## Działalność operacyjna



1. Prowadzenie i organizowanie działań ratowniczo – gaśniczych przez KSRG na terenie powiatu. Łącznie do dnia 31 grudnia **2891** zdarzeń.
2. Działania w zakresie nadzoru nad funkcjonowaniem krajowego systemu ratowniczo-gaśniczego na terenie powiatu:
  - a. przeprowadzenie inspekcji gotowości operacyjno-technicznej podmiotów KSRG na terenie powiatu – **3 inspekcji SK KP PSP, 3 inspekcji JRG, 11 inspekcji jednostek OSP,**
  - b. opracowywanie analiz z działań ratowniczo – gaśniczych prowadzonych na terenie powiatu – **opracowano 6 analiz,**



## Działalność operacyjna c.d.



1. Rozpatrzone wnioski i wydano **59 pozytywnych decyzji** przyznających **świadczenia ratownicze** dla członków Ochotniczych Straży Pożarnych
2. W dniu 29 sierpnia wystąpiono z wnioskiem do Komendanta Głównego PSP o włączenie do KSRG jednostki OSP Wólka Radzymińska w gminie Nieporęt. Z dniem **11 listopada 2022 roku** jednostka OSP została **włączona do KSRG**.
3. Udział w prewencyjnej dystrybucji jodku potasu do urzędów gmin.
4. Prowadzenie w sezonie letnim prewencyjnych patroli wspólnie z Policją na Zalewie Zegrzyńskim w ramach zwiększenia bezpieczeństwa osób wypoczywających nad wodą.



## Działalność operacyjna c.d. POMOC UKRAINIE



1. W miesiącach luty-marzec 2022 prowadzono działania w zakresie pomocy humanitarnej dla uchodźców z Ukrainy polegające m.in. na udziale w organizacji oraz koordynacji funkcjonowania punktów przyjęcia uchodźców, pomocy w zaopatrzeniu w żywność i inne niezbędne artykuły, zapewnieniu transportu, rozpoznaniu operacyjnym obiektów.



## Działalność operacyjna c.d. POMOC UKRAINIE



## 2. Zorganizowanie i koordynowanie ogólnopolskiej akcji informacyjnej dotyczącej pomocy Ukrainie

(dystrybucja ulotek informacyjnych przez jednostki OSP)





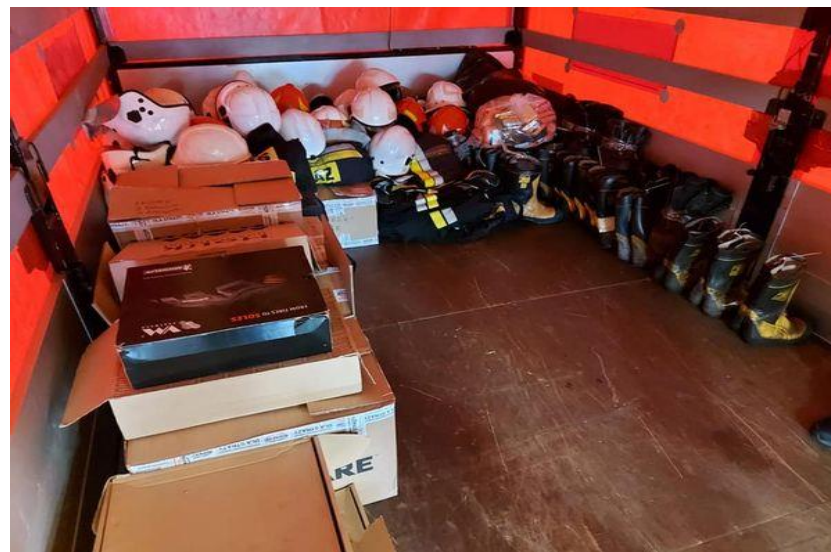
## Działalność operacyjna c.d. POMOC UKRAINIE



3. Udział w zorganizowanej przez Komendanta Głównego PSP w zbiórce sprzętu i przekazanie strażakom na Ukrainie:

- **pojazdy pożarnicze** przekazane przez jednostki OSP: Legionowo, Janówek, Wieliszew.
- **środki ochrony osobistej**: hełmy, rękawiczki, buty strażackie, ubrania specjalne, kominiarki
- **armatura pożarnicza**: węże, prądownice wodne, wytwornice pianowe,

- **sprzęt medyczny**: apteczki, kompresy i bandaże opatrunkowe, folie NRC
- **sprzęt specjalistyczny**: kamery termowizyjne, agregaty prądotwórcze.







## Działalność operacyjna c.d. POMOC UKRAINIE





## PREWENCJA SPOŁECZNA



W dniu 10.06.2022 r. jednostki PSP i OSP Legionowo brały udział w Dniu Otwartym Centrum Szkolenia Policji w Legionowie.

Zaprezentowany został sprzęt używany do działań ratowniczo-gaśniczych oraz zrealizowano pokazy ratownicze.





## PREWENCJA SPOŁECZNA c.d.



W dniu 23 czerwca 2022 r. w siedzibie Legionowskiego Wodnego Ochotniczego Pogotowia Ratunkowego (Zegrze Południowe) KP PSP w Legionowie współorganizowała piknik edukacyjny dla dzieci i młodzieży „Bezpieczny wypoczynek nad Zalewem Zegrzyńskim”.





## PREWENCJA SPOŁECZNA c.d.



Wznowiono zajęcia w sali edukacyjnej „ISKIERKA” w KP PSP w Legionowie, które w czasie trwania roku szkolnego cieszyły się dużym zainteresowaniem ze strony szkół i przedszkoli.





## Najpoważniejsze zdarzenia, które miały miejsce w 2022 roku



- 14 stycznia 2022 r.
- Serock ul. Bulwar Nadnarwiański, Zalew Zegrzyński
- Samochód osobowy w rzece,
- **21 zastępów PSP i OSP, 37 strażaków,**
- 1 ofiara śmiertelna.





## Najpoważniejsze zdarzenia, które miały miejsce w 2022 roku



- 18 -26 luty 2022 r.,
- 595 zdarzeń związanych z usuwaniem skutków przejścia frontu burzowego na terenie powiatu.
- **680 zastępów PSP i OSP, 3 262 strażaków,**
- Brak osób poszkodowanych.





## Najpoważniejsze zdarzenia, które miały miejsce w 2022 roku



- 27 maja 2022 r.,
- Jabłonna,
- Pożar taboru kolejowego powodujący unieruchomienie szlaku kolejowego Legionowo – Warszawa na kilkanaście godzin,
- **8 zastępów PSP i OSP, 31 strażaków,**
- Brak osób poszkodowanych.

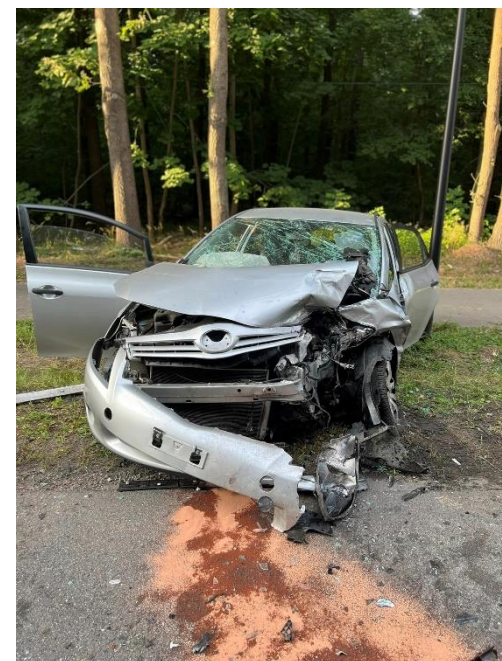
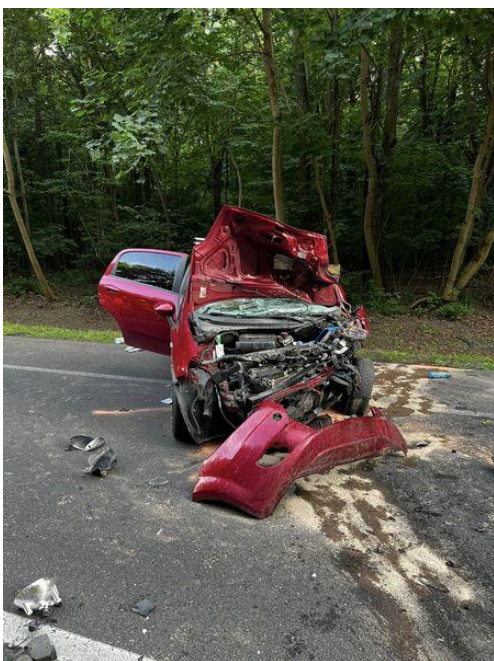




## Najpoważniejsze zdarzenia, które miały miejsce w 2022 roku



- 15 sierpnia 2022 r.,
- Jabłonna ul. Modlińska (DW 630),
- Wypadek drogowy,
- **6 zastępów PSP i OSP, 22 strażaków,**
- 1 ofiara śmiertelna,
- 6 os. rannych (w tym 3 dzieci).







## IZOLOWANE ZDARZENIA MEDYCZNE



1. W 2022 r. strażacy uczestniczyli w **40 zdarzeniach** tzw. izolowanych zdarzeniach ratownictwa medycznego w ramach tych działań udzielano kwalifikowanej pomocy medycznej związanej m.in. z nagłym zatrzymaniem krążenia, niewydolnością oddechową, zawałem, padaczką, zastąpieniem, amputacją kończyny, urazami.





## Informacja o zdarzeniach na terenie powiatu legionskiego w 2022 r.

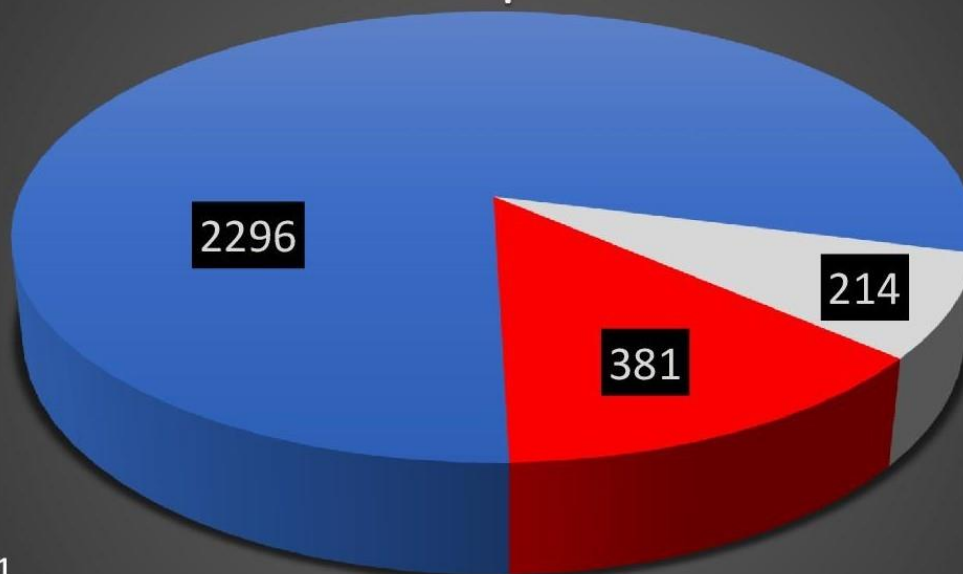


### Interwencje Straży Pożarnych na terenie powiatu legionskiego w 2022r.



KP PSP W  
LEGIONOWIE

ŁĄCZNIE 2891  
INTERWECJI



■ POŻARY ■ MIEJSCOWE ZAGROŻENIA ■ ALARMY FAŁSZYWE



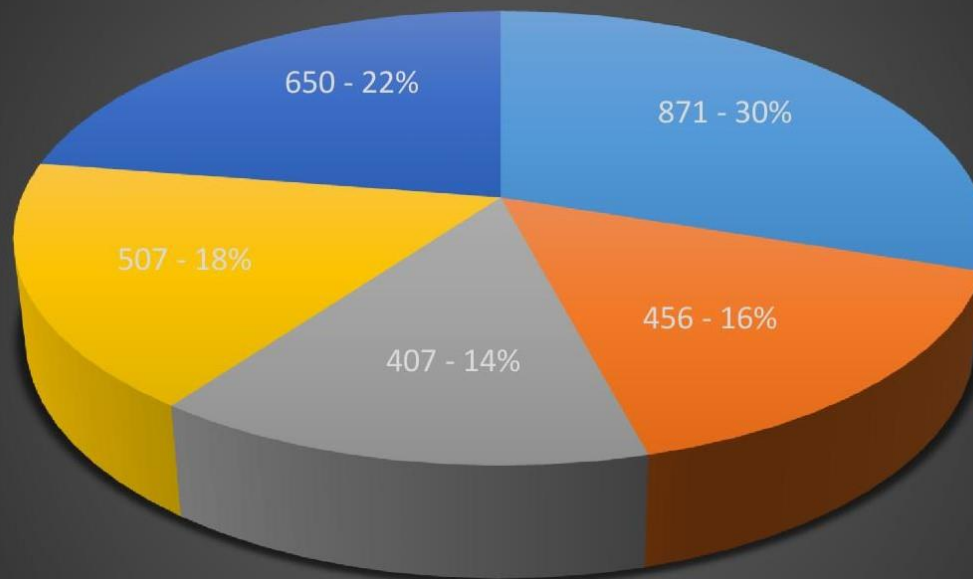
## Liczba zdarzeń z podziałem na gminy w 2022 r.



### ZDARZENIA W ROZBICIU NA POSZCZEGÓLNE GMINY



KP PSP W  
LEGIONOWIE



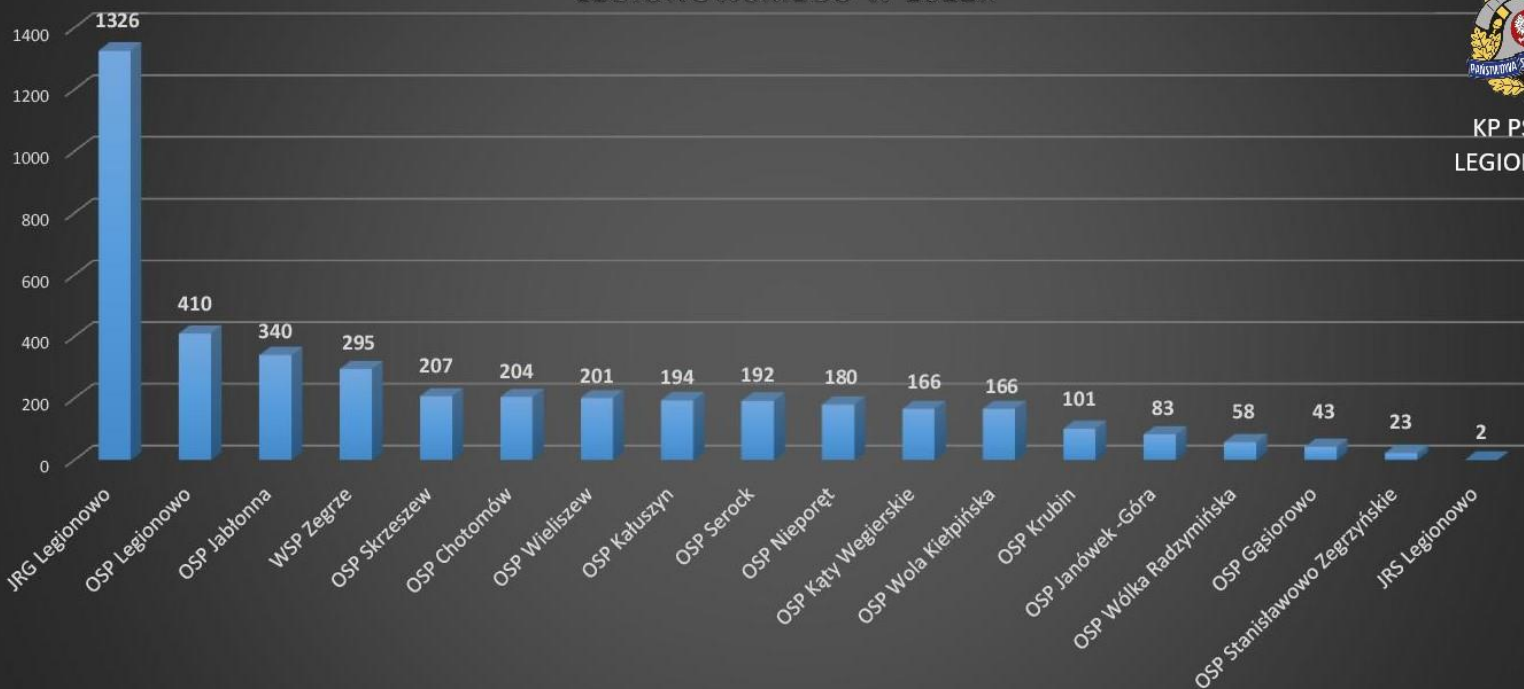
■ Legionowo ■ Jabłonna ■ Nieporęt ■ Serock ■ Wieliszew



## Interwencje jednostek w 2022 r.



### INTERWENCJE JEDNOSTEK OCHRONY PRZECIWPOŻAROWEJ NA TERENIE POWIATU LEGIONOWSKIEGO W 2022r.



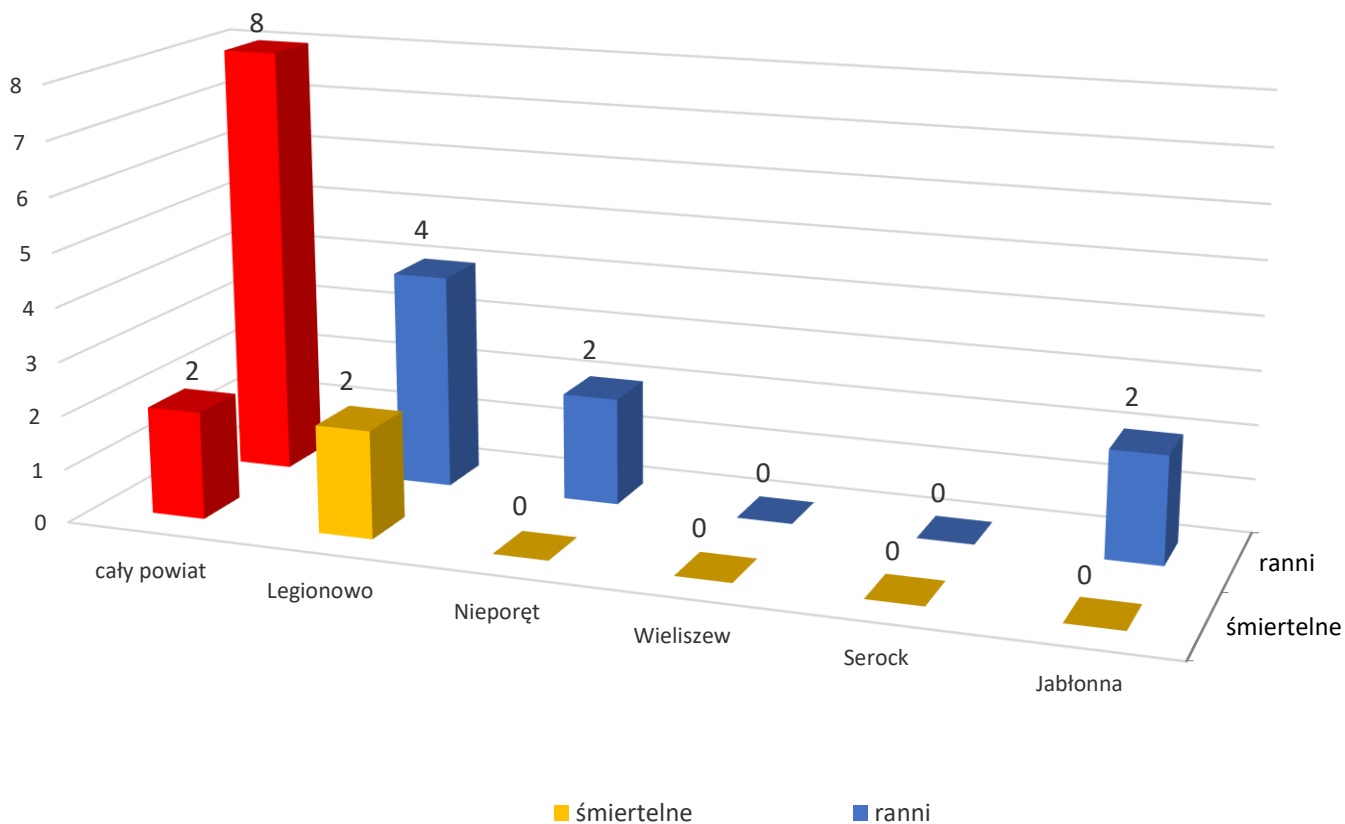
KP PSP W  
LEGIONOWIE



## Poszkodowani w pożarach i miejscowych zagrożeniach do dnia 31.12.2022 r.



Poszkodowani wskutek pożarów i miejscowych zagrożeń do dnia 31.12.2022 w poszczególnych gminach





## W ZAKRESIE KONTROLNO – ROZPOZNAWCZYM:



- Przeprowadzono kontrole podstawowe w obiektach wyznaczonych do kontroli wg. „Rocznego planu czynności kontrolno-rozpoznawczych prowadzonych na terenie powiatu legionowskiego na 2022 rok”.
- Przeprowadzono kontrole odbiorowe obiektów nowo wybudowanych,
- Przeprowadzono kontrole podstawowe obiektów, w związku z wnioskami podmiotów o wydanie opinii nt. ich stanu zabezpieczenia przeciwpożarowego, niezbędnych do przedstawienia innym organom (m. in. przedszkola, punkty przedszkolne, oddziały przedszkolne w szkołach, żłobki, szkoły, hotele, miejsca zbierania/wytwarzania odpadów),
- Przeprowadzono kontrole podstawowe i sprawdzające obiektów, w związku z zawiadomieniem osób/podmiotów o nieprzestrzeganiu przepisów z zakresu ochrony przeciwpożarowej,
- W ramach akcji „Bezpieczne wakacje” oraz „Bezpieczne ferie” prowadzono kontrole obiektów przewidzianych do pobytu dzieci i młodzieży w okresie letnim i zimowym.
- Opiniowano letni wypoczynek dzieci i młodzieży.
- Opiniowano stan zabezpieczenia przeciwpożarowego obiektów i terenów przeznaczonych do organizacji imprez masowych.
- Opiniowano operaty przeciwpożarowe opracowane dla miejsc przeznaczonych do zbierania/magazynowania/wytwarzania odpadów.



W roku **2022** Komenda Powiatowa PSP w Legionowie przeprowadziła w powiecie legionowskim **145** czynności kontrolno-rozpoznawczych (w tym kontrole podstawowe, sprawdzające, odbiorowe), które obejmowały **174** obiekty.

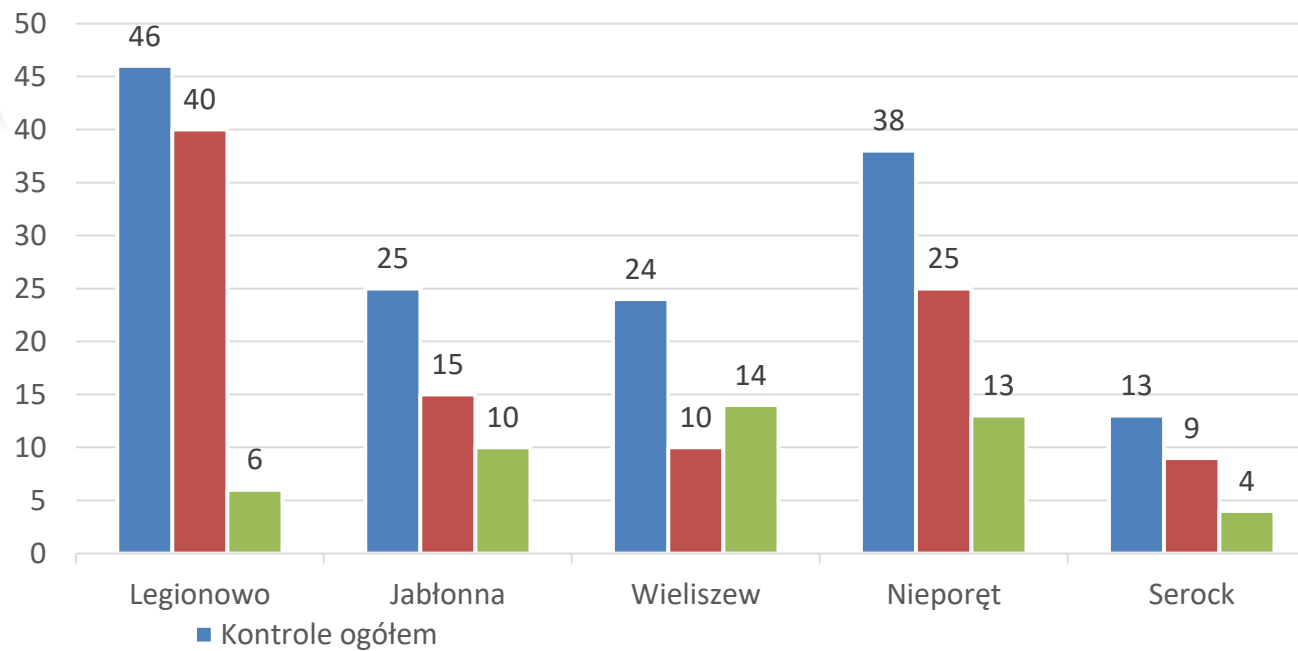


**Tabela.** Zestawienie ilości kontroli w rozróżnieniu na rodzaje kontroli

L.p.	Rodzaj kontroli	Liczba kontroli (ogółem)	Liczba kontroli (zaplanowanych)	Liczba kontroli (doraźnych)
1	Kontrola podstawowa	93	18	75
2	Kontrola sprawdzająca	11	9	2
3	Odbiór	41	-	41



## Kontrole podstawowe i sprawdzające w poszczególnych gminach

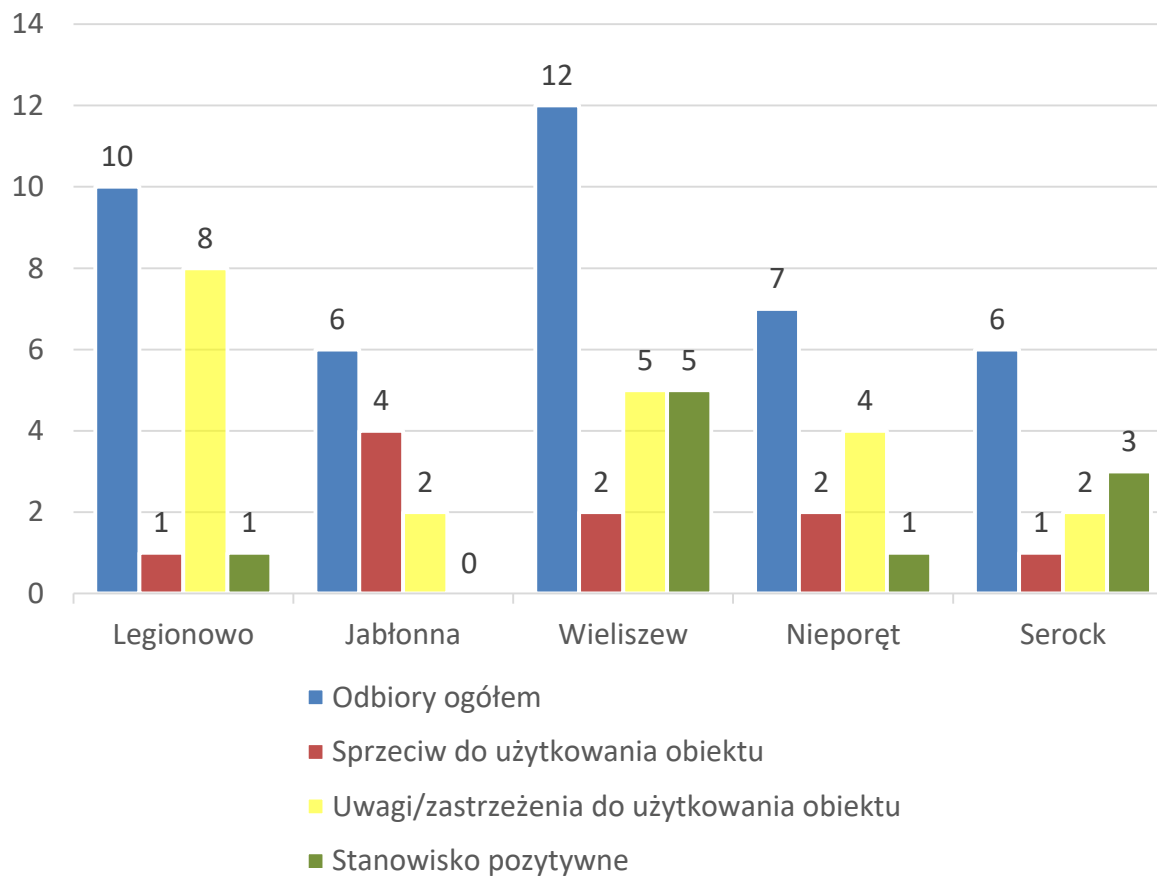


- Kontrole, w trakcie których stwierdzono nieprzestrzeganie przepisów przeciwpożarowych
- Kontrole, w trakcie których nie stwierdzono nieprzestrzeganie przepisów przeciwpożarowych2





## Kontrole odbiorowe w poszczególnych gminach





## Zestawienie ilości skontrolowanych obiektów w rozróżnieniu na podstawowe grupy obiektów



	NAZWA GRUPY OBIEKTÓW	Liczba skontrolowanych obiektów (ogółem)	Liczba skontrolowanych obiektów z nieprawidłowościami
1	Obiekty użyteczności publicznej, w tym: szkoły, żłobki i przedszkola, budynki biurowe, sklepy i supermarkety, lokale gastronomiczne, obiekty widowiskowo-sportowe, muzea	69	45
2	Budynki mieszkalne wielorodzinne - bloki	18	14
3	Obiekty produkcyjne i magazynowe	58	35
4	Obiekty zamieszkania zbiorowego, w tym: hotele, domy wczasowe i pensjonaty, domy dziecka, domy pomocy społecznej	22	14
5	Lasy	7	1
<b>W tym:</b>			
1	Obiekty wypoczynku dzieci i młodzieży	18	11



## Zestawienie wybranych nieprawidłowości



L.p.	Rodzaj nieprawidłowości	Ilość
1	Nieprawidłowości mogące spowodować zagrożenie życia ludzi, w tym: przekroczona długość dróg ewakuacyjnych, brak oświetlenia awaryjnego, palny wystrój dróg ewakuacyjnych	7
2	Brak sprawności/konserwacji instalacji użytkowych	27
3	Brak zapewnienia dróg pożarowych	14
4	Brak zapewnienia wymaganego zaopatrzenia w wodę do zewnętrznego gaszenia pożaru	12
5	Nieprawidłowości dotyczące instalacji wodociągowych przeciwpożarowych (hydrantów wewnętrznych)	19
6	Nieprawidłowości dotyczące instrukcji bezpieczeństwa pożarowego	15
7	Nieprawidłowości dotyczące gaśnic	9
8	Nieprawidłowości dotyczące systemów sygnalizacji pożarowej	6
9	Nieprawidłowości dotyczące dźwiękowych systemów ostrzegawczych	2
10	Nieprawidłowości dotyczące drożności dróg ewakuacyjnych	15
11	Inne nieprawidłowości, w tym: brak sprawności/konserwacji urządzeń przeciwpożarowych, niewłaściwe oznakowanie znakami bezpieczeństwa i ewakuacji, brak dokonania oceny zagrożenia wybuchem, składowanie materiałów palnych przy granicy działki, brak szkoleń z zakresu ppoż.	262
<b>Ogółem</b>		<b>388</b>



## Zestawienie działań pokontrolnych



L.p.	Rodzaj prowadzonego postępowania	Liczba
1	Decyzje administracyjne w sprawie usunięcia uchybień	33
2	Decyzje administracyjne w sprawie wstrzymania robót i zakazu eksploatacji	1 (dotyczy zakazu użytkowania butli LPG w lokalu użytkowym)
3	Upomnienia dotyczące niezrealizowanych obowiązków	24
3	Opinie dotyczące wypoczynku dzieci i młodzieży	7 pozytywne 1 negatywne
4	Opinie dotyczące stanu zabezpieczenia imprez masowych	10 pozytywne 3 negatywne
5	Opinie (postanowienia) dotyczące miejsc zbierania/wytwarzania/przetwarzania odpadów	10 pozytywne 6 negatywne
6	Wystąpienia do innych organów	1
7	Stanowiska odbiorowe	10 pozytywne 21 uwagi/zastrzeżenia 10 sprzeciw



## Wsparcie finansowe KP PSP uzyskane w 2022 od samorządów lokalnych



Komenda Powiatowa PSP w Legionowie w 2022 roku otrzymała na zakup i wyposażenie ciężkiego samochodu ratowniczo-gaśniczego środki finansowe przekazane na fundusz wsparcia:

<b>Prezydent Miasta Legionowo</b>	<b>120 000 złotych</b>
<b>Wójt Gminy Wieliszew</b>	<b>120 000 złotych</b>
<b>Starosta Powiatowy</b>	<b>100 000 złotych</b>
<b>Wójt Gminy Nieporęt</b>	<b>50 000 złotych</b>
<b>Wójt Gminy Jabłonna</b>	<b>50 000 złotych</b>
<b>Burmistrz Miasta i Gminy Serock</b>	<b>50 000 złotych</b>

**KOMENDA POWIATOWA PSP W LEGIONOWIE  
składa podziękowania za przekazane środki finansowe.**



## Potrzeby wsparcia KP PSP w Legionowie



1. Wymiana wysłużonego i awaryjnego podnośnika hydraulicznego SCH 40 z 2001 roku
2. Wymiana łodzi ŁD- 6 na łódź płaskodenną - 150 000 zł
3. Uzupelnienie umundurowania bojowego strażaków do wymaganego normatywu – 55 000 zł
4. Zapewnienie racji żywnościowych podczas długotrwałych działań ratowniczych – 6 000 zł
5. Utrzymanie sprawności technicznej sprzętu techniki specjalnej - 20 000 zł
6. Przeglądy pojazdów służbowych – 30 000 zł



# Dziękuję za uwagę

KP PSP w Legionowie, ul. Jagiellońska 71 A  
[legionowo@mazowsze.straz.pl](mailto:legionowo@mazowsze.straz.pl)

POWIAT  LEGIONOWSKI  
*Przystań w sercu Mazowsza*