

**Dom Pomocy Społecznej „Kombatant”**

05-120 Legionowo, ul. Jagiellońska 71

tel. 22 766 45 00    22 766 45 01

e- mail: [sekretariat@domkombatanta.pl](mailto:sekretariat@domkombatanta.pl)

---

**SPRAWOZDANIE Z DZIAŁALNOŚCI  
DOMU POMOCY SPOŁECZNEJ „KOMBATANT”  
W LEGIONOWIE  
ZA 2022 ROK**

**Legionowo, 25.03.2023 r.**

## **Spis treści**

- 1. Podstawa prawna**
- 2. Zakres działalności Domu, struktura wieku mieszkańców, odpłatność za pobyt**
- 3. Cele i zadania w zakresie usług opiekuńczych, terapeutycznych i wspomagających**
- 4. Zakres i jakość usług opiekuńczych i wspomagających**
- 5. Realizacja zadań administracyjno- gospodarczych w DPS Kombatant**
- 6. Przestrzeganie praw i obowiązków mieszkańców**
- 7. Stan zatrudnienia w Domu Pomocy Społecznej Kombatant w Legionowie na dzień  
31.12.2022 r.**
- 8. Finanse**
- 9. Inne**
- 10. Kontrole i audyty**
- 11. Wykaz potrzeb**

## 1. PODSTAWA PRAWNA

Dom Pomocy Społecznej „Kombatant” funkcjonuje na podstawie:

- Ustawy z dnia 12 marca 2004 roku o pomocy społecznej ( Dz. U. z 2021 r. poz. 2268 ze zm.)
- Rozporządzenia Ministra Pracy i Polityki Społecznej z dnia 23 sierpnia 2012 r. w sprawie domów pomocy społecznej ( Dz. U. 2018 poz.734 ze zm.)
- Regulaminu Organizacyjnego Domu Pomocy Społecznej „Kombatant” w Legionowie zatwierdzonego Uchwałą nr 244/2017 Zarządu Powiatu w Legionowie z dnia 12 grudnia 2017 r.
- Zezwolenia Wojewody Mazowieckiego na prowadzenie Domu Pomocy Społecznej „Kombatant” wydanego na czas nieokreślony ( Decyzja Nr 9013/41/17/2002) pod pozycją nr 5 w rejestrze domów pomocy społecznej województwa mazowieckiego.

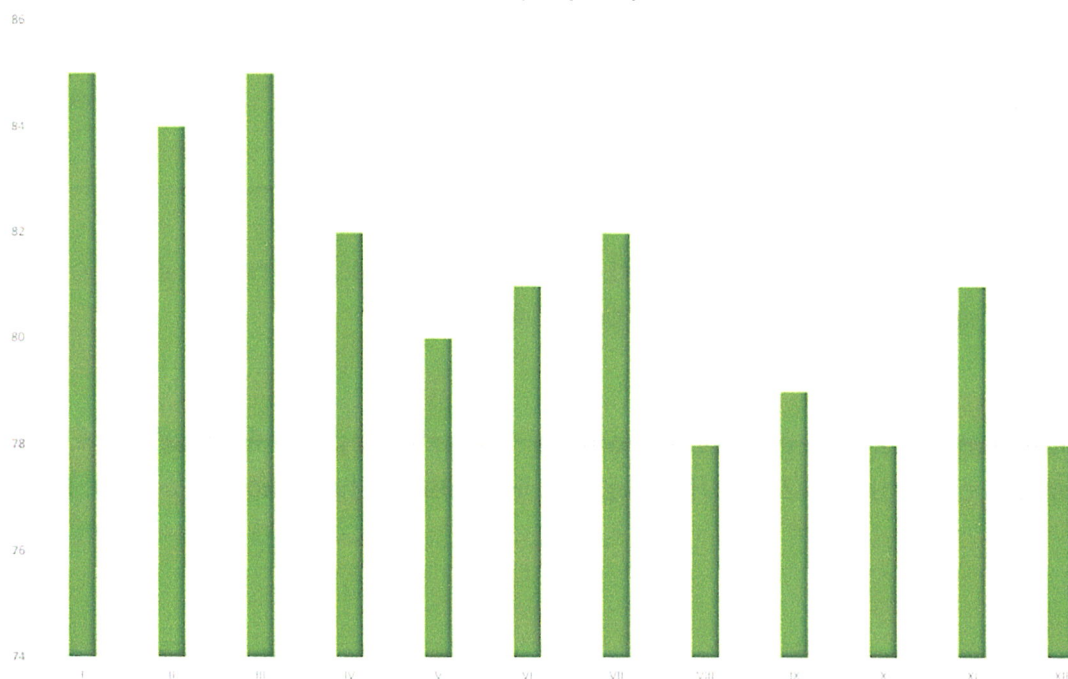
## 2. ZAKRES DZIAŁALNOŚCI DOMU, STRUKTURA WIEKU MIESZKAŃCÓW, ODPLATNOŚĆ ZA POBYT

Dom Pomocy Społecznej „Kombatant” w Legionowie prowadzi działalność w zakresie **całodobowych usług dla osób w podeszłym wieku oraz osób przewlekle somatycznie chorych.**

**Odplątność** za pobyt w naszym Domu w 2022 roku wynosiła **5490,48 zł**, co odpowiada średniemu miesięcznemu kosztowi pobytu ustalonemu na rok 2022 przez Starostę Powiatu Legionowskiego.

Według stanu na dzień 31 grudnia 2022 r. Dom zamieszkiwało **78 osób** w tym **60 osób** w podeszłym wieku oraz **18 osób** przewlekle somatycznie chorych.

WYKRES PRZEDSTAWIAJĄCY MIESIĘCZNĄ LICZBĘ MIESZKANCÓW W 2022 ROKU



W ciągu 2022 roku:

- **przyjęto 20 osób** ( 14 osób w podeszłym wieku )
- **zmarły 24 osoby**

**11 osób** posiadało uprawnienia kombatanckie ( kombatanci oraz wdowy po kombatantach), w tym **2 osoby** posiadały uprawnienia osoby represjonowanej.

**Na starych zasadach odpłatności** przebywało **5 osób**, a **na nowych zasadach odpłatności** przebywały **73 osoby**.

#### STRUKTURA WIEKU I PŁCI

Kobiety	Mężczyźni	18-39 lat	40-59 lat	60-64 lat	65-74 lat	75-79 lat	80 lat i więcej
53	25	2	4	1	13	8	50

### 3. CELE I ZADANIA W ZAKRESIE USŁUG OPIEKUŃCZYCH, TERAPEUTYCZNYCH I WSPOMAGAJĄCYCH

Cele i zadania, które były realizowane w 2022 roku w Domu Pomocy Społecznej „Kombatant” opierały się o indywidualne potrzeby i możliwości psychofizyczne Mieszkańców.

Mając to na względzie DPS Kombatant zapewniał zaspokojenie zarówno potrzeb bytowych Mieszkańców jak również usługi opiekuńcze i wspomagające.

W zakresie **potrzeb bytowych** Dom zapewniał:

- pokoje jednoosobowe o powierzchni ok. 13 m<sup>2</sup>. Pokoje wyposażone standardowo (łóżko, szafa, stół, komoda, krzesła) lub na życzenie mieszkańca wyposażone w meble stanowiące jego własność,
- łazienkę przy każdym pokoju, wyposażoną w kabinę prysznicową z uchwytem i siedziskiem, umywalkę oraz WC,
- zainstalowany system przyzywowy i p/pożarowy, podłączona linia telefoniczna i gniazdo antenowe rtv,
- możliwość korzystania z pomieszczeń dodatkowych na terenie Domu takich jak: jadalnia, sala wielofunkcyjna, pokoje dziennego pobytu, dyżurka pielęgniarek, gabinet medycznej pomocy doraźnej, sala ćwiczeń, pomieszczenia do terapii i rehabilitacji, kuchenki pomocnicze na każdym piętrze, kaplica, pralnia i suszarnia,
- odpowiednią ilość WC i łazienek ogólnodostępnych,
- pościel, ręczniki, środki higieny osobistej,
- ogród i i budynek mieszkalny pozbawiony barier architektonicznych,
- dostęp do podstawowych produktów żywnościowych przez całą dobę.

W zakresie **usług opiekuńczych** Dom zapewniał:

- pomoc w podstawowych czynnościach życiowych,
- pielęgnację,
- sprzątanie pokoi i innych pomieszczeń dostępnych dla Mieszkańców zgodnie z harmonogramem,
- dbałość o estetyczny wystrój pomieszczeń,
- niezbędną pomoc w załatwianiu spraw osobistych.

W zakresie **usług wspomagających** były prowadzone działania mające na celu:

- umożliwianie udziału w terapii zajęciowej,
- podnoszenie sprawności i aktywizowanie mieszkańców Domu,
- umożliwianie zaspokajania potrzeb religijnych i kulturalnych,
- zapewnienie warunków do rozwoju samorządności mieszkańców,
- stymulowanie nawiązywania, utrzymywania i rozwijania kontaktów z rodziną i społecznością lokalną.
- podejmowanie działań zmierzających do usamodzielniania mieszkańca Domu w miarę jego możliwości,
- zapewnienie bezpiecznego przechowywania środków pieniężnych i przedmiotów wartościowych,
- załatwianie uwag i wniosków mieszkańców Domu.

#### **4. ZAKRES I JAKOŚĆ USŁUG OPIEKUŃCZYCH I WSPOMAGAJĄCYCH**

W DPS „Kombatant” opracowywane są „Indywidualne plany wsparcia mieszkańców”. Ich przygotowaniem i aktualizacją zajmuje się Zespół Terapeutyczno- Opiekuńczy, w miarę możliwości z udziałem mieszkańca, a realizacją takiego planu zajmuje się pracownik pierwszego kontaktu wskazany ( jeśli było to możliwe) przez Mieszkańca.

W pracy personelu z mieszkańcami przestrzegana jest podmiotowość. Indywidualne podejście w pracy z mieszkańcem gwarantuje właśnie „Indywidualny plan wsparcia mieszkańców”.

Mieszkańcy mieli też zapewniony dostęp do kaplicy, która mieści się na terenie Domu. Kapelan odprawiał msze św.

Pomocna w zapewnieniu usług opiekuńczo- wspomagających jest współpraca z wolontariuszami. W 2022 roku swój wolny czas na pracę z mieszkańcami ( czytanie prasy i książek, spacer, gry) poświęciło 3 wolontariuszy.

##### **Zajęcia zrealizowane w ramach terapii zajęciowej:**

Wykaz zajęć zrealizowanych w ramach terapii zajęciowej to:

- kawiarenka,
- terapia indywidualna dla chętnych w pokojach- roznoszenie książek i prasy,
- wykonywanie kart świątecznych i okolicznościowych,
- kolorowanki i wycinanki,

- muzykoterapia w sali wielofunkcyjnej,
- spacer i zajęcia w ogrodzie Domu dla chętnych mieszkańców,
- programy telewizyjne w sali wielofunkcyjnej,
- wspólny wyjazd na targowisko miejskie w Legionowie,
- wystawy i ekspozycje prac mieszkańców,
- wycieczka do Parku Zdrowia w Legionowie,
- współpraca z Areną- wolontariat- gra w BINGO,

### **Praca socjalna.**

Zakres pracy socjalnej w DPS „Kombatant” polegał na:

- załatwianiu formalności związanych z przyjmowaniem nowych mieszkańców
- załatwianiu spraw urzędowych i innych w imieniu mieszkańców np.: opłacanie rachunków telefonicznych, ubezpieczeniowych, meldowanie, robienie zakupów mieszkańcom, utrzymywanie kontaktu z rodzinami mieszkańców, prowadzenie i dostarczanie korespondencji do pokoi oraz na prośbę mieszkańca czytanie korespondencji, udzielanie wskazówek oraz pomocy w zakresie rozwiązywania spraw życiowych a także działanie na rzecz integracji mieszkańców ze społecznością lokalną.

W ciągu tygodnia były realizowane zakupy dla mieszkańców według indywidualnego zamówienia. Taka forma pomocy była dla mieszkańców bardzo ważna.

W ciągu 2022 roku pracownicy socjalni służyli pomocą wszystkim mieszkańcom i realizowali zadania przed nimi postawione:

- meldunki mieszkańców na pobyt czasowy i na pobyt stały,
- pomoc w wymianie dowodu osobistego,
- realizacja wniosków zaopatrzenia medycznego na aparaty słuchowe i balkoniki,
- składanie wniosków do Powiatowego Zespołu do Spraw Orzekania o Niepełnosprawności w sprawie ustalenia stopnia niepełnosprawności mieszkańców,
- złożenie 6 wniosków na prośbę mieszkańców do Urzędu do Spraw Kombatantów i Osób Represjonowanych w sprawie przyznania pomocy finansowej,
- składanie wniosków w sprawie przyznania zasiłku pielęgnacyjnego dla mieszkańców,
- przeprowadzenie 119 wywiadów środowiskowych w związku ze zmianą dochodu mieszkańców oraz ubieganiem się o pomoc finansową,
- prowadzenie ewidencji urlopów mieszkańców,

- odbieranie korespondencji od listonosza i jej roznoszenie mieszkańcom,
- organizowanie a także uczestniczenie w uroczystościach pogrzebowych zmarłych mieszkańców,
- robienie mieszkańcom zakupów odzieżowych, kosmetycznych, spożywczych,
- zakup upominków bożonarodzeniowych dla mieszkańców,
- systematyczna pomoc w sprawach związanych z utrzymaniem mieszkań, m.in. opłata czynszu i innych zobowiązań,
- systematyczne rozpoznawanie sytuacji socjalno- bytowej przed przybyciem nowych mieszkańców,
- uczestniczenie i pomoc w przeprowadzce i transporcie mieszkańców skierowanych do DPS,
- udzielanie na bieżąco informacji związanych z ubieganiem się o miejsce w DPS Kombatant,
- pomoc w rozwiązywaniu konfliktów i indywidualnych problemów mieszkańców,
- systematyczne utrzymywanie kontaktów z rodzinami mieszkańców: osobiste, telefoniczne oraz e- mailowe,
- informowanie potencjalnych spadkobierców o pozostałych depozytach po zmarłych mieszkańcach,
- składanie wniosków w celu likwidacji niepodjętych depozytów po zmarłych mieszkańcach

### **Świadczenia zdrowotne.**

W roku 2022 tak jak i w latach ubiegłych mieszkańcy domu byli objęci opieką medyczną zgodnie ze złożoną deklaracją wyboru lekarza pierwszego kontaktu.

DPS Kombatant kontynuował współpracę z zakładami opieki zdrowotnej na terenie miasta takimi jak:

- ZOZ „ Legionowo” przy ul. Sowińskiego 4
  - 420 wizyt domowych
  - 28 wizyt w Przychodni
- NZOZ „ Zdrowie” przy ul. Sowińskiego 15 A
  - 30 wizyt w Przychodni
- NZOZ „ Mediq” przy ul. Piłsudskiego 20
  - 10 wizyt w przychodni



Zostały zrealizowane porady lekarskie u lekarzy specjalistów: okulista 67, laryngolog 29, kardiolog 19, ortopeda 16, neurolog 14, psychiatra 19, diabetolog 5, chirurg 21, endokrynolog 3, dermatolog 6, onkolog 30, rehabilitant 2, ginekolog 4, urolog 9, nefrolog 2, gastrolog 2, pulmonolog 6, chirurg naczyniowy 2, poradnia osteoporozy 11, poradnia chorób sutka 2. Mieszkańcy objęci byli również opieką stomatologiczną. Konsultacje odbywały się również w legionowskim szpitalu przy ul. Zegrzyńskiej.

Odbyły się wyjazdy do szpitala onkologicznego w Wieliszewie, do Szpitala Bielańskiego, Praskiego, Bródnowskiego, przy ul. Banacha, do szpitala przy ul. Płockiej, do Centrum Onkologii na Ursynowie, do szpitala w Kajetanach, do szpitala przy ul. Karmelickiej, przy ul. Szaserów, przy ul. Wołoskiej i ul. Koszykowej, do przychodni przy ul. Karmelickiej, Milenijnej i ul. Wawelskiej.

Na konsultacje mieszkańcy dowożeni byli samochodem DoMu.

Przyjęcia pacjentów odbywały się również na terenie DPS w gabinecie zabiegowym na parterze. Gabinet zabiegowy wyposażony jest w niezbędny sprzęt: kozetkę, szafki do przechowywania leków, wózek i tace do rozkładania leków, zestaw p/wstrząsowy, lodówkę i środki dezynfekcyjne.

Podczas przyjęć pacjentów lekarzowi asystowała pielęgniarka której zadaniem, tak jak zwykle, było przyjmowanie zleceń lekarskich. Zlecone badania krwi i innych materiałów pobierane były na miejscu i zawożone do laboratorium.

W gabinecie zabiegowym wykonywane były iniekcje, opatrunki, badany poziom cukru, pomiar ciśnienia krwi i zakraplanie oczu.

Mieszkańcy mieli zapewnioną opiekę nocną, a także opiekę podczas wyjazdów do lekarzy specjalistów.

## **Rehabilitacja**

W ramach psychoruchowego usprawniania mieszkańców Dom świadczył usługi w zakresie terapii, rehabilitacji i rekreacji.

W DPS Kombatant znajduje się sala rehabilitacyjna, która wyposażona jest w Uniwersalny Gabinet Usprawniania Leczniczego (UGUL), rowery samowspomagające, rotory do ćwiczeń dłoni i stóp, fotele masujące. Dzięki temu nasi mieszkańcy w ramach usprawniania ruchowego mogli, pod okiem rehabilitanta, korzystać z tych urządzeń. Prowadzona była codzienna gimnastyka wzmacniająca mięśnie kręgosłupa i gimnastyka ogólnorozwojowa.

Średnio z zajęć codziennie korzystało 25 osób zarówno na sali jak i indywidualnie w łózkach.

## 5. REALIZACJA ZADAŃ ADMINISTRACYJNO- GOSPODARCZYCH W DPS KOMBATANT

DPS Kombatant to budynek trzykondygnacyjny, częściowo podpiwniczony. Budynek wyposażony jest w 2 windy do przewozu osób i jedną windę towarową.

### ROZKŁAD POMIESZCZEŃ W DOMU POMOCY SPOŁECZNEJ „KOMBATANT”

#### W LEGIONOWIE

##### **Pokoje mieszkalne:**

**Parter:** 4 pokoje 2 os.

19 pokoi 1 os. z łazienkami

2 apartamenty 2 pokojowe z łazienką

**I piętro:** 24 pokoje jednoosobowe z łazienkami

2 apartamenty 2 pokojowe z łazienkami

**II piętro:** 30 pokoi jednoosobowych z łazienkami

3 pokoje jednoosobowe ze wspólna łazienką

2 apartamenty 2 pokojowe z łazienkami

##### **Powierzchnia pokoi:**

1 osobowy-9,7 m<sup>2</sup>

przedpokój- 2,6 m<sup>2</sup>

łazienka- 2,6 m<sup>2</sup>

apartament 2 pokojowy:

pokoje- 12,6 m<sup>2</sup> i 10,8 m<sup>2</sup>

łazienka-3,4 m<sup>2</sup>

przedpokój- 4,1 m<sup>2</sup>

Mieszkańcy oprócz pokoi mieszkalnych mają do dyspozycji tzw. pomieszczenia ogólnodostępne.

##### **Pomieszczenia ogólnego użytku:**

**Parter:** - pralnia zakładowa

- recepcja
- dyżurka pielęgniarek
- kuchenka
- sala rehabilitacyjna
- gabinet lekarski

**I piętro:** - hall z aneksem wypoczynkowym wyposażony w TV

- sala wielofunkcyjna wyposażona w telewizor, projektor, nagłośnienie, sprzęt grający ( w tym pomieszczeniu zbierają się mieszkańcy podczas okazjonalnych spotkań)
- sklepik
- biblioteka w której oprócz książek i codziennej prasy mieszkańcy mogą korzystać z 2 komputerów z dostępem do internetu
- jadalnia
- kuchenka oddziałowa dla mieszkańców
- pralnia dla mieszkańców do samodzielnego korzystania.

**II piętro:** - kaplica

- sala terapii zajęciowej
- kuchenka oddziałowa
- pralnia dla mieszkańców do samodzielnego korzystania

## **Ogród**

Dom Pomocy Społecznej „Kombatant” otoczony jest ogrodem w którym rośnie wiele gatunków drzew. Głównie są to dęby, brzozy, sosny, świerki, topole, akacje, a także liczne krzewy ozdobne. Współpracujemy z Nadleśnictwem w Jabłonie, które czuwa nad bezpieczeństwem naszych mieszkańców prowadząc wycinkę zagrażających bezpieczeństwu uschniętych lub chorych egzemplarzy.

W ogrodzie znajdują się też alejki spacerowe oraz 5 altanek, w których mieszkańcy mogą spędzać czas np. podczas spotkań integracyjnych, spotkań z rodzinami.

W ogrodzie znajduje się kamienna kapliczka o którą pensjonariusze dbają w szczególny sposób.

## Wyżywienie

Wyżywienie i organizacja posiłków następuje zgodnie z jadłospisem, który uwzględnia przyzwyczajenia, nawyki żywieniowe i gusty podopiecznych oraz wskazania przepisów prawa w tym względzie. Ze względu na stan zdrowia Mieszkańców w żywieniu mają zastosowanie następujące diety:

- ogólna
- lekkostrawna
- cukrzycowa
- lekkostrawna/ cukrzycowa
- miksowana / wydawana zgodnie z zapotrzebowaniem /

Ilość poszczególnych diet na dzień 31.12.2022r. wynosiła:

- ogólna – 45,
- lekkostrawna – 17,
- cukrzycowa – 13,
- lekkostrawna/cukrzycowa- 3

Posiłki w Domu są podawane w następujących godzinach:

śniadanie	8.30-10.30
obiad	13.00-15.00
kolacja	16.30-18.30

oraz wydawany jest dodatkowy posiłek dla osób z dietą cukrzycową.

Optymalny czas wydawania posiłków wynosi 2 godziny.

Istnieje możliwość dożywiania. W kuchence na parterze Mieszkańcy mają stały dostęp do chleba, dżemu, zupy mlecznej, masła.

Mieszkańcy mogą spożywać posiłki w pokojach mieszkalnych.

Pensjonariusze mają możliwość indywidualnego przyrządzania posiłków w kuchenkach pomocniczych na poszczególnych kondygnacjach. Dom zapewnia mieszkańcom cukier/słodzik i herbatę oraz w okresie jesienno- zimowym miód (każdy mieszkaniec otrzymuje te produkty do pokoju).

Jadłospisy ustala się w systemie dekadowym i realizuje się je po uprzedniej akceptacji Dyrektora, Kierownika Działu Opiekuńczo–Terapeutycznego, Kierownika Działu Administracyjno – Gospodarczego.

Dużą wagę przywiązuje się do właściwego doboru artykułów żywnościowych, które dostarczają odpowiednią wartość kaloryczną, ilość białka, tłuszczy, węglowodanów oraz składników mineralnych i witamin.

W miarę możliwości wymienia się przestarzały sprzęt gastronomiczny na nowy.

**Stawka żywieniowa od 1 lutego 2022 roku wynosiła 16,00 zł:**

śniadanie - 4 zł

obiad - 8,48 zł

kolacja - 3,52 zł

**Od 1 sierpnia 2022 roku stawka żywieniowa zmieniła się i wynosiła 18 zł:**

śniadanie - 4,5 zł

obiad - 9,54 zł

kolacja - 3,96 zł

Wszystkie zakupy żywieniowe w Domu realizowane są na zasadach wynikających z ustawy Prawo zamówień publicznych. Umowy podpisane zostały z następującymi firmami:

Nr umowy	Data zawarcia umowy	Firma	Rodzaj asortymentu	Kwota umowy
0715-03/2022	03.01.2022	<b>Hurt i Detal Artykuły Spożywczo- Rolne Anna Siekierko ul. Szpitalna 24 18- 200 Wysokie Mazowieckie</b>	Sprzedaż i dostawa artykułów mleczarskich	126.374,85 zł
0715-04/2022	03.01.2022	<b>j. w.</b>	Sprzedaż i dostawa różnych artykułów spożywczych	63.959,35 zł
0715-05/2022	03.01.2022	<b>j. w.</b>	Sprzedaż i dostawa mrożonek	22.630,65 zł
0715-06/2022	03.01.2022	<b>j. w.</b>	Sprzedaż i dostawa ryb	27.482,70 zł
0715-07/2022	03.01.2022	<b>Zakład Przetwórstwa Mięsnego NOWAKOWSKI sp. z o. o. Dąbrowa 6 26-332 Sławno</b>	Sprzedaż i dostawa mięsa i wędlin, drobiu i podrobów	135.857,93 zł
0715-08/2022	03.01.2023	<b>Zakład Produkcyjno-Handlowy s. c.</b>	Sprzedaż i dostawa pieczywa i art.	49.281,75 zł

		<b>Stanisław i Agnieszka Ponichtera Białełoto- Kobyla 1 a 07-210 Długosiodło</b>	ciastkarskich	
0715-09/2022	03.01.2022	<b>P.P.H.U. Biliński ul. Towarowa 14 10-416 Olsztyn</b>	Sprzedaż i dostawa jaj	12.075,00 zł
0715-10/2022	03.01.2022	<b>Marcin Seliga Przedsiębiorstwo Usługowo Handlowe ul. Gościniec 56 26-803 Przybyszew</b>	Sprzedaż i dostawa owoców i warzyw	89.133,87 zł
0715-03/2022	03.01.2022	<b>Hurt i Detal Artykuły Spożywczo- Rolne Anna Siekierko ul. Szpitalna 24 18-200 Wysokie Mazowieckie</b>	Sprzedaż i dostawa artykułów mleczarskich	126.374,85 zł

## Remonty

We własnym zakresie realizowane były w 2022 roku drobne remonty:

- malowanie 12 pokoi mieszkalnych, części korytarzy wspólnych
- malowanie pomieszczeń kuchennych
- usuwanie drobnych usterek (wymiana kranów, umywalek, uszczelek, naprawa drzwi, odpowietrzanie grzejników, montowanie uchwytów itp.)
- naprawa uszkodzonej pralnicowo- wirówki i suszarki w pralni

## Przeglądy

W 2022 r. dokonano następujących przeglądów:

- przeгляд szczelności instalacji gazowej ( kolejny przeгляд w styczniu 2023 r.),
- przeгляд i czyszczenie separatora tłuszczu ( 2 razy w roku, tj. w lutym i w październiku),
- przeгляд i konserwacja sprzętu gaśniczego ( luty 2022 )
- pomiary oświetlenia awaryjnego ewakuacyjnego i badanie przeciwpożarowego wyłącznika prądu ( marzec 2022 )
- roczna kontrola instalacji elektrycznej ( marzec 2022 )

- okresowa kontrola przewodów kominowych ( 2 razy w roku, tj. w maju i listopadzie),
- serwis i konserwacja instalacji klimatyzacji i wentylacji ( 2 razy w roku, tj. czerwiec i listopad),
- sprawdzenie działania systemu oddymiania i systemu sygnalizacji Alarmu Pożaru( czerwiec i grudzień),
- przegląd systemu detekcji gazu,
- roczna ocena stanu technicznego budynku (listopad 2022)

### **Wykorzystanie samochodów DPS**

- |               |                  |           |
|---------------|------------------|-----------|
| • Skoda Fabia | nr rej. WL 99696 | 13.503 km |
| • FORD        | nr rej. WL 1881R | 4,220 km  |

### **Pomoc i wsparcie**

W 2022 r. otrzymaliśmy darowizny .

Nasi Darczyńcy to:

- Fundacja Biedronka- przekazała mieszkańcom paczki żywnościowe na święta oraz 3 tablety do korzystania przez mieszkańców;
- Rządowa Agencja Rezerw Strategicznych - przekazała maseczki ochronne

### **Pomieszczenia do pracy i organizacja stanowisk**

Pomieszczenia do pracy spełniają wymagania kubaturowo-przestrzenne określone w przepisach. Zapewniono oświetlenie światłem naturalnym i sztucznym, ogrzewanie oraz odpowiednią wentylację. Pokrycia ścian, stropy, posadzki odpowiadają wymaganiom przepisów w tym zakresie. Pomieszczenia utrzymywane są w czystości i porządku. Przeprowadzane są ich okresowe remonty i konserwacje. Podłogi w pomieszczeniach są stabilne, równe, nie śliskie, niepyłące i odporne na ścieranie oraz nacisk, a także łatwe do utrzymania w czystości. Stanowiska pracy są urządzone stosownie do rodzaju wykonywanych na nich czynności. Wymiary wolnej (nie zajętej przez urządzenia) powierzchni stanowisk pracy zapewniają pracownikom swobodę ruchu wystarczającą do wykonywania pracy w sposób bezpieczny i uwzględniają wymagania ergonomii.

**Środki higieny osobistej** przydzielane są wg potrzeb. Pranie odzieży roboczej odbywa się w pralni zakładowej wg potrzeb.

### **Środki do udzielania pierwszej pomocy**

Pomieszczenia pracy tj. gabinet medycznej pomocy doraźnej, kuchnia, pralnia, biuro, pomieszczenie do terapii zajęciowej, warsztat rzemieślnika są wyposażone w apteczki zawierające odpowiednie środki do udzielania pierwszej pomocy. Ponadto pomieszczenia te są zaopatrzone w instrukcje udzielania pierwszej pomocy. Z uwagi na charakter placówki, pierwszej pomocy udzielają pielęgniarki dyżurujące.

### **Środki ochrony indywidualnej, odzież i obuwie robocze**

Środki ochrony indywidualnej, odzież oraz obuwie robocze wydawane są nieodpłatnie pracownikom na podstawie zarządzenia wewnętrznego.

### **Współpraca**

W 2022 r. DPS Kombatant w dalszym ciągu współpracował z II Zespołem Kuratorów Służby Sądowej w Legionowie. Na podstawie wyroków Sądu Rejonowego kierowane są osoby do wykonywania w naszej placówce nieodpłatnej, kontrolowanej pracy na cele społeczne.

Również współpraca z PSS „Społem”, która została nawiązana w 2014 r była kontynuowana w roku 2022. Dzięki tej współpracy na terenie Domu funkcjonuje sklepik w którym mieszkańcy mogą zaopatrzyć się w różnorodne artykuły. Zwykle sklepik jest czynny 2 razy w tygodniu.

## **6. PRZESTRZEGANIE PRAW I OBOWIĄZKÓW MIESZKAŃCÓW**

- Prawa i obowiązki mieszkańca wynikają z Regulaminu Organizacyjnego DPS Kombatant w Legionowie. Tekst regulaminu jest ogólnodostępny.

Mieszkańcy mają możliwość zgłaszania swoich wniosków i zażaleń bezpośrednio do dyrektora Domu.

- Większość mieszkańców odbiera pieniądze (końcówki rent i emerytur) bezpośrednio od upoważnionego pracownika księgowości.

Upoważnienia znajdują się w aktach osobowych.

- Mieszkańcy mają możliwość przechowywania przedmiotów wartościowych i środków pieniężnych w depozycie.

Tryb postępowania z depozytami wartościowymi określa zarządzenie.

- Akta osobowe mieszkańców są zabezpieczone.

## **7. STAN ZATRUDNIENIA W DOMU POMOCY SPOŁECZNEJ KOMBATANT W LEGIONOWIE NA DZIEŃ 31.12.2021**



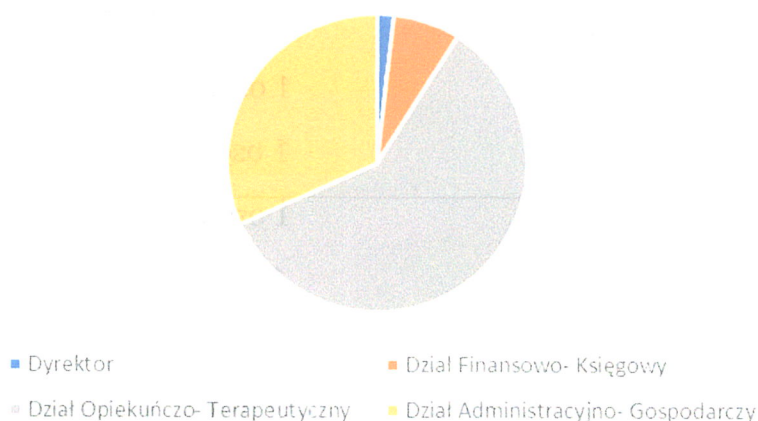
W Domu funkcjonują działy:

- finansowo- księgowy
- opiekuńczo- terapeutyczny
- administracyjno- gospodarczy.

Stan zatrudnienia w DPS „Kombatant” w Legionowie na dzień 31.12.2022 r. przedstawiał się następująco:

- liczba zatrudnionych: 61 osób
- wykonanie etatów: 55,75

WYKRES PRZEDSTAWIAJĄCY WYKONANIE  
ETATÓW



**1) Dyrektor:**

**1 osoba/ 1 etat**

**2) Dział Finansowo- Księgowy**

**4 osoby/ 4 etaty**

- Główny Księgowy

1 osoba/ 1 etat

- Główny specjalista ds. księgowych

1 osoba/ 1 etat

- Specjalista ds. księgowych 1 osoba/ 1 etat
- Główny specjalista ds. kadr 1 osoba/ 1 etat

### **3) Dział Opiekuńczo- Terapeutyczny**

**38 osób/ 33 etaty**

- Kierownik działu 1 osoba/ 1 etat
- Pielęgniarki 5 osób/ 4 etaty
- Położna 1 osoba/ 1 etat
- Opiekunki 14 osób/ 13 etatów
- Pokojowe 11 osób/ 9 etatów
- Specjalista pracy socjalnej 2 osoby/ 2 etaty
- Instruktor terapii zajęciowej 1 osoba/ 1 etat
- Fizjoterapeuta 1 osoba/ 1 etat
- Kapelan 1 osoba/ 3/4 etatu
- Psycholog 1 osoba/ ¼ etatu

### **4) Dział Administracyjno- Gospodarczy**

**18 osób/ 17,75 etatu**

- Kierownik działu 1 osoba/ 1 etat
- Sekretarka 1 osoba/ 1 etat
- Kierowca- zaopatrzeniowiec 1 osoba/ 1 etat
- Konserwator- kierowca 1 osoba/ 1 etat
- Recepcjonista 3 osoby/ 3 etaty
- Pracznia 2 osoby/ 1,5 etatu
- Starszy magazynier 1 osoba/ 1 etat
- Dietetyk 1 osoba/ 1 etat
- Starszy kucharz 3 osoby/ 3 etaty
- Pomoc kuchenna 4 osoby/ 4,25 etatów

## **Szkolenia 2022 r.**

W 2022 roku pracownicy DPS Kombatant systematycznie podnosili swoje kwalifikacje poprzez szkolenia specjalistyczne i tematyczne.

Szkolenia w których pracownicy wzięli udział to:

**1) „ Specustawa ( Dz. U. Z 2022 r., poz 583 )- zatrudnianie cudzoziemców”**

( 30.03.2022 )

- Grażyna Sieczkowska- główny specjalista ds. kadr

**2) „Deinstytucjonalizacja usług społecznych- dobre praktyki” konferencja**

(10.05.2022 r.)

- Anna Kaczmarek- Dyrektor

**3) „ Rejestr umów w Jednostkach Sektora Finansów Publicznych od 1.07.2022 r. Nowy obowiązek dla jednostek. Raportowanie o zawartych umowach.” (20.05.2022 r.)**

- A. Kryśkiewicz- główny księgowy

**4) Szkolenie z obszaru deinstytucjonalizacji w ramach projektu” Liderzy kooperacji” realizowanego w ramach Programu Operacyjnego Wiedza Edukacja Rozwój. Działanie 2.5 „ Skuteczna pomoc społeczna” (25.07.2022 r.)**

- A. Kryśkiewicz- główny księgowy

- M. Nagel- kierownik Działu Administracyjno- Gospodarczego

- A. Krzeszewska- kierownik Działu Opiekuńczo- Terapeutycznego

**5) Konferencja dla dyrektorów i kadry zarządzającej DPS. Nowoczesne technologie zarządzania domami pomocy społecznej odpowiedzią na wyzwania stojące przed placówkami opieki długoterminowej w POLSCE. (7- 8.09.2022 r.)**

- Anna Kaczmarek- Dyrektor

**6) Szkolenie poświęcone tematyce pomocy de minimis (23.09.2022 r.)**

- A. Kryśkiewicz- główny księgowy

**7) „Depresja choroba XXI wieku” (14.09.2022 r.)**

- D. Wituska- starsza pielęgniarka

**8) Emocje a decyzje. Na ile racjonalnie podejmujemy decyzje, jak na decyzje wpływać i pomagać je podejmować (13-14.10.2022 r.)**

-M. Nagel - kierownik Działu Administracyjno- Gospodarczego

- A. Krzeszewska- kierownik Działu Opiekuńczo- Terapeutycznego

### **9) Prawa i obowiązki mieszkańców DPS, kierunki terapii oraz metody pracy**

**z mieszkańcami** (szkolenie organizowane w ramach KFS) (19.10.2022 r.)

- 11 pracowników Działu Opiekuńczo- Terapeutycznego

**10) Prawa mieszkańca w domu pomocy społecznej, kierunki terapii dedykowanych dla mieszkańców domu pomocy społecznej, komunikacja wspomagająca i alternatywna** ( listopad 2022 r.)

- 28 pracowników Działu Opiekuńczo- Terapeutycznego

**11) Zachowania agresywne i autoagresywne- zasady stosowania przymusu bezpośredniego w DPS** (8.12.2022 r.)

- D. Wituska- starsza pielęgniarka

- D. Jankowska- opiekun medyczny

- I. Runo- starszy opiekun

Każdy nowo przyjęty pracownik zostaje przeszkolony w zakresie BHP i ppoż.

Wstępne i okresowe szkolenia bhp pracowników DPS Kombatant odbywają się na bieżąco.

## **8. FINANSE**

Wydatki w DPS Kombatant zrealizowano w wysokości **5. 895. 285,54 zł**

Źródła finansowania wydatków DPS:

● **303.500,00 zł**- dotacja z Mazowieckiego Urzędu Wojewódzkiego-**5,15 %**,

w tym:

● **40.804,00 zł**- środki pochodzące z rezerwy subwencji ogólnej- **0, 69%**

● **72.500,00 zł**- środki z Funduszu Przeciwdziałania COVID-19 – **1, 23%**

● **4.400,00 zł**- środki Krajowego Funduszu Szkoleniowego- **0,07%**

● **5.474.081,54 zł**- środki z Powiatu Legionowskiego

z tego:

**4.918.340,34 zł**- środki z tytułu opłat za pobyt mieszkańców w DPS – **83,43%**

**25.200,00 zł**- środki z tytułu wpływów z Opieki Wytchnieniowej na podstawie

porozumienia z Ośrodkiem Pomocy Społecznej w Legionowie- **0, 43%**

**530.541,20 zł**- środki własne Powiatu- **9,00%**

W 2022 roku środki wydatkowano zgodnie z poniższym:

**Wynagrodzenia i składki od nich naliczane- 4.224.273,91 zł**

w tym:

▪ wynagrodzenia osobowe pracowników	<b>3.243.192,97 zł</b>
▪ dodatkowe wynagrodzenia roczne za 2021 r.	<b>204.625,23 zł</b>
▪ umowy zlecenia	<b>67.243,69 zł</b>
▪ składki na ubezpieczenia społeczne pracodawcy	<b>579.696,41 zł</b>
▪ składka na Fundusz Pracy	<b>42.942,32 zł</b>
▪ składki na PPK finansowane przez pracodawcę	<b>10.514,33 zł</b>
▪ wynagrodzenia i uposażenia, umowy zlecenia oraz pochodne od wynagrodzeń wpłacanych w związku z pomocą obywatelom Ukrainy	<b>76.058,96 zł</b>

**Wydatki związane z realizacją statutowych zadań- 1.618.224,85 zł**

w tym:

Materiały i wyposażenie DPS (m. in. łóżka rehabilitacyjne, środki czystości, materiały do remontu, biurowe i informatyczne, rękawice jednorazowe, artykuły do terapii zajęciowej, artykuły gospodarstwa domowego, pościel i inne)	<b>161.377,44 zł</b>
Środki żywności ( stawka żywieniowa w 2022 r. wynosiła 18,00 zł )	<b>491.753,80 zł</b>
Leki i inne artykuły medyczne	<b>23.357,21 zł</b>
Energia elektryczna	<b>153.191,97 zł</b>
Ogrzewanie (ciepło miejskie + gaz do kuchni)	<b>274.927,39 zł</b>
Woda i ścieki	<b>97.989,77 zł</b>
Usługi remontowe i konserwacyjne	<b>57.404,58 zł</b>
z tego:	

▪ stałe konserwacje wind, instalacji gazowej, przegląd i konserwacja systemu przeciwpożarowego oraz klimatyzacji i wentylacji, naprawy sprzętów i urządzeń m. in. kociołków elektrycznych, pralnicy, wind, samochodów służbowych, drukarek, urządzeń kuchennych i innych	
Ochrona i monitoring	<b>100.727,01 zł</b>
Pozostałe usługi ( usługi pocztowe, telekomunikacyjne, informatyczne, bankowe, medyczne, usługa bhp, abonamenty, przeglądy techniczne budynku , samochodów i innych urządzeń, odbiór odpadów biurowych i medycznych oraz inne usługi)	<b>101.345,85 zł</b>
Odbiór nieczystości komunalnych	<b>27.366,97 zł</b>
Podatek od nieruchomości	<b>4.827,00 zł</b>
Odpis na ZFŚS	<b>100.096,88 zł</b>
Szkolenia i delegacje pracowników	<b>8.876,79 zł</b>
Badania lekarskie pracowników	<b>6.653,00 zł</b>
Podatek VAT	<b>4.118,98 zł</b>
Wydatki związane z pomocą obywatelom Ukrainy	<b>4.210,21 zł</b>

### **Świadczenia na rzecz osób fizycznych- 4.942,78 zł**

- wydatki związane z bhp tj. woda, obuwiu i odzież robocza oraz odprawa pośmiertna

### **Wydatki majątkowe- 47.844,00 zł**

- zakupiono wannę podnoszoną przeznaczoną do kąpeli mieszkańców

### **Opieka wytchnieniowa**

Ponadto w 2022 roku DOM Pomocy Społecznej „Kombatant” realizował Program Ministerstwa Rodziny i Polityki Społecznej p. n. „Opieka wytchnieniowa”- edycja 2022, finansowany ze środków Funduszu Solidarnościowego.

Celem Programu jest wsparcie członków rodzin lub opiekunów sprawujących bezpośrednią opiekę nad osobami ze znacznym stopniem niepełnosprawności lub orzeczeniami równoważnymi poprzez czasowe odciążenie od codziennych obowiązków łączących się ze sprawowaniem opieki, zapewnienie czasu na odpoczynek i regenerację.

Wartość dofinansowania wyniosła łącznie **85.680,00 zł**,

z tego **84.000,00 zł** na realizację zadani

oraz **1.680,00 zł** na koszty obsługi Programu.

W ramach realizacji Programu z terenu Powiatu Legionowskiego objęto opieką wytchnieniową w formie pobytu całodobowego łącznie **11 osób** niepełnosprawnych ze znacznym stopniem niepełnosprawności, z tego **10 osób** na okres 14 dni ( w tym 2 osoby będące pod opieką 1 opiekuna) oraz **1 osobę** na okres 7 dni .

## **9. INNE**

W 2022 roku Dom Pomocy Społecznej „Kombatant” otrzymał od Starostwa Powiatowego w Legionowie urządzenia i oprogramowania:

- serwer plików	6892,92 zł
- wsparcie techniczne oprogramowania	367,77 zł
- oprogramowanie office (5 szt)	13.007,25 zł
- urządzenie wielofunkcyjne	3.490,00 zł
- urządzenie wielofunkcyjne kolorowe	5.300,00 zł
- zasilacz awaryjny RACK	3.650,64 zł
- przedłużenie licencji Eset	1.656,56 zł
- przedłużenie licencji Eset	489,90 zł
- przełącznik sieciowy TP LINK	2.661,72 zł
- wkładki SFP +	147,60 zł
- oprogramowanie AXENCE ( do monitorowania komputerów)	5.374,71 zł

---

**Razem** **43.036,07 zł**

## **10. KONTROLE i AUDYTY**

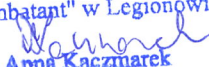
W 2022 roku w DPS Kombatant zostały przeprowadzone następujące kontrole:

- 29.03.2022 r.- kontrola w zakresie higieny pracy, higieny komunalnej, higieny żywności, epidemiologii- Powiatowa Stacja Sanitarno- Epidemiologiczna w Legionowie

- 15.07.2022 r. kontrola zgodnie z zakresem przedmiotowym na upoważnienie nr 452022060081- ZUS II Oddział w Warszawie, ul. Podskarbińska 25
- 4.08.2022 r. - kontrola w zakresie wniesionej interwencji- Powiatowa Stacja Sanitarno-Epidemiologiczna w Legionowie
- 6.09.2022 r.- kontrola w zakresie usług świadczonych przez dom pomocy społecznej, stan i struktura zatrudnienia pracowników domu pomocy społecznej z wymaganym. kwalifikacjami, przestrzeganie praw mieszkańców w okresie od stycznia 2021 do dnia kontroli- Mazowiecki Urząd Wojewódzki Wydział Polityki Społecznej w Warszawie
- 17.10.2022 r.- kontrola w zakresie legalności przyjęcia i przebywania, przestrzegania praw oraz kontrola warunków w jakich przebywają mieszkańcy dps- Sąd Rejonowy w Legionowie.

## **11. WYKAZ POTRZEB**

1. **Wymiana instalacji przyzywowej w pokojach mieszkalnych i pomieszczeniach ogólnodostępnych.**
2. Budowa palarni dla mieszkańców.
3. Remont łazienek w pokojach mieszkalnych- dostosowywanie do potrzeb osób niepełnosprawnych.
4. Zakup pralnic- wirówki na potrzeby pralni.
5. Wymiana pieca konwekcyjno- parowego.
6. Odnowienie elewacji budynku- naprawa pęknięć poziomych i pionowych.
7. Zakup samochodu osobowego typu kombi niezbędnego do przewozu mieszkańców.
8. Wymiana drewnianej stolarki okiennej.

DYREKTOR  
 Domu Pomocy Społecznej  
 "Kombatant" w Legionowie  
  
 Anna Kaczmarek